

2017(平成29)年度

伊勢市学校保健統計結果

伊勢市教育委員会事務局学校教育課
伊勢市学校保健会養護教諭部会

目 次

1. 伊勢市学校保健統計調査の概要	1
2. 2017(平成 29)年度 伊勢市学校保健統計調査結果の概要	2~6
2017(平成 29)年度 検定結果	7
3. 伊勢市小学校 主な健康状態 年度別推移	8
4. 伊勢市中学校 主な健康状態 年度別推移	9
5. 発育状態	
年度別 年齢別 男女別 身長平均値推移・グラフ	10~13
年度別 年齢別 男女別 体重平均値推移・グラフ	14~17
6. 健康状態	
2017(平成 29)年度 小学校・中学校 男・女・全体	18
2017(平成 29)年度 小学校 年齢別 男女別	19
2017(平成 29)年度 中学校 年齢別 男女別	20
7. 健康状態 グラフ	
栄養状態	
やせ 年度別推移 1993(平成 5)年度~2017(平成 29)年度	21
やせの被患率 2017(平成 29)年度	22
肥満 年度別推移 1993(平成 5)年度~2017(平成 29)年度	23
肥満の被患率 2017(平成 29)年度	24
視力	
年齢別視力の割合 2017(平成 29)年度	25
喘息	
年度別推移 1993(平成 5)年度~2017(平成 29)年度	26
アトピー性皮膚炎	
年度別推移 1993(平成 5)年度~2017(平成 29)年度	27
う歯	
未処置歯保有者の割合 年度別推移	
1980(昭和 55)年度~2017(平成 29)年度	28
年齢別歯の状態の割合	29

「伊勢市学校保健統計」調査の概要

1 調査の目的

この調査は、伊勢市の児童生徒の発育及び健康状態を明らかにすることを目的とする。

2 調査の範囲・対象

- ① 調査の範囲は、伊勢市内の市立の小学校、中学校とする。(以下「調査実施校」という。)
- ② 調査の対象は、調査実施校に在籍する満6歳から15歳までの児童生徒を対象とする。

調査実施校	小学校 23 校	中学校 11 校*			
	2005(平成17)年11月1日市町村合併により、校数・児童生徒数が増えている				
2017(平成29)年度	対象人数				
小学校男子	3,258 人	女子	3,144 人	計	6,402 人
中学校男子	1,687 人	女子	1,630 人	計	3,317 人

3 調査事項

- ① 児童生徒の発育状態(身長・体重)に関する事項
- ② 児童生徒の健康状態(疾病・異常)に関する事項

4 調査の期日

調査は毎年4月1日から6月30日までの間に実施された学校保健安全法による健康診断の結果に基づき行う。

5 調査の方法

「伊勢市学校保健統計」は、1999(平成11)年から伊勢市独自の「健康診断統計ソフト」を使用し、伊勢市教育委員会学校教育課と伊勢市学校保健会養護部会統計担当がまとめて作成するものである。

* 2017年度の学校統合により、小学校24校から23校、中学校12校から11校となった。

2017（平成29）年度 伊勢市学校保健統計調査結果の概要

I 発育状態

前年度 2016(平成28) 年度平均値との差は表のとおりである。

1 身長

P.10,12 参照

年齢別 身長の平均値 (cm)

区分	年齢	男子			女子		
		平成29年度	平成28年度	差	平成29年度	平成28年度	差
小学校	6歳	116.7	116.7	0.0	115.4	115.0	0.4
	7	122.5	122.4	0.1	121.0	121.4	△0.4
	8	127.8	128.0	△0.2	127.0	127.0	0.0
	9	133.3	133.6	△0.3	133.4	133.4	0.0
	10	139.1	138.8	0.3	140.1	139.9	0.2
中学校	11	145.1	145.1	0.0	146.8	146.4	0.4
	12歳	152.9	153.9	△1.0	151.8	152.1	△0.3
	13	159.8	159.1	0.7	155.4	154.3	0.1
	14	164.9	165.6	△0.7	156.0	155.7	0.3

注：差は前年度 2016(平成28)年度との差。△は減少していることを表す。

【参照頁】

- P.10 「伊勢市の児童生徒発育状況 年度別・年齢別・男女別平均身長の推移」
- P.12 「年度別 平均身長の推移 (男子)」「年度別 平均身長の推移 (女子)」
- P.14 「伊勢市の児童生徒発育状況 年度別・年齢別・男女別平均体重の推移」
- P.16 「年度別 平均体重の推移 (男子)」「年度別 平均体重の推移 (女子)」

2 体重

P.14,16 参照

年齢別 体重の平均値 (kg)

区分	年齢	男子			女子		
		平成29年度	平成28年度	差	平成29年度	平成28年度	差
小学校	6歳	21.6	21.1	0.5	20.9	20.6	0.3
	7	23.9	23.8	0.1	23.2	23.5	△0.3
	8	26.8	26.7	0.1	26.5	26.3	0.2
	9	30.4	30.8	△0.4	30.0	29.9	0.1
	10	34.5	34.4	0.1	33.9	33.7	0.2
中学校	11	38.6	38.6	0.0	38.7	38.9	△0.2
	12歳	43.8	44.1	△0.3	43.3	43.4	△0.1
	13	48.2	48.2	0.0	46.6	47.1	△0.5
	14	53.0	53.3	△0.3	49.6	49.4	0.2

注：差は前年度 2016(平成28)年度との差。△は減少していることを表す。

II 健康状態 ※表の番号は、P.7の「資料 2017（平成29）年度 検定結果」の番号を示しています。

1 やせ P.21参照

- ・校種別では、中学校の割合が高い。

小学校	1.09%	中学校	3.57%	表1	(P<0.001***)
-----	-------	-----	-------	----	--------------
- ・男女別では、小学校中学校とも差は見られない。

小学校男子	1.11%	小学校女子	1.08%	表2	
中学校男子	3.36%	中学校女子	3.78%	表3	

2 肥満 P.23参照

- ・校種別では、差はみられない。

小学校	7.42%	中学校	7.77%	表4	
-----	-------	-----	-------	----	--
- ・男女別では、小学校男子の割合が高い。

小学校男子	8.38%	小学校女子	6.43%	表5	(P<0.01***)
中学校男子	8.27%	中学校女子	7.26%	表6	

3 視力 P.25参照

<視力(裸眼・矯正)1.0未満>

- ・校種別では、中学校の割合が高い。

小学校	34.69%	中学校	62.02%	表7	(P<0.001***)
-----	--------	-----	--------	----	--------------
- ・男女別では、小学校・中学校とも女子の割合が高い。

小学校男子	31.30%	小学校女子	38.21%	表8	(P<0.001***)
中学校男子	56.62%	中学校女子	67.62%	表9	(P<0.001***)

4 歯・口腔

【う歯】

<う歯被患者>

- ・校種別では、小学校の割合が高い。

小学校	52.85%	中学校	49.25%	表10	(P<0.01**)
-----	--------	-----	--------	-----	------------
- ・男女別では、小学校男子の割合が高い。

小学校男子	54.82%	小学校女子	50.81%	表11	(P<0.01**)
中学校男子	48.82%	中学校女子	49.69%	表12	

<未処置歯保有者> P.29参照

- ・校種別では、中学校の割合が高い。

小学校	30.09%	中学校	32.15%	表13	(P<0.05*)
-----	--------	-----	--------	-----	-----------
- ・男女別では、小学校男子の割合が高い。

小学校男子	31.62%	小学校女子	28.49%	表14	(P<0.01**)
中学校男子	31.64%	中学校女子	32.67%	表15	

【歯肉異常】 P.18参照

- ・校種別では、中学校の割合が高い。

小学校	1.39%	中学校	3.01%	表16	(P<0.001***)
-----	-------	-----	-------	-----	--------------
- ・男女別では、中学校男子の割合が高い。

小学校男子	1.54%	小学校女子	1.21%	表17	
中学校男子	3.81%	中学校女子	2.18%	表18	(P<0.01**)

5 喘息 P.18参照

- ・校種別では、小学校の割合が高い。

小学校	6.47%	中学校	4.63%	表19	(P<0.001***)
-----	-------	-----	-------	-----	--------------
- ・男女別では、小学校・中学校とも男子の割合が高い。

小学校男子	8.08%	小学校女子	4.80%	表20	(P<0.001***)
中学校男子	6.17%	中学校女子	3.04%	表21	(P<0.001***)

6 アトピー性皮膚炎 P.18参照

- ・校種別では、小学校の割合が高い。

小学校	7.56%	中学校	6.19%	表22	(P<0.05*)
-----	-------	-----	-------	-----	-----------
- ・男女別では、差はみられない。

小学校男子	7.99%	小学校女子	7.13%	表23	
中学校男子	6.71%	中学校女子	5.65%	表24	

7 アレルギー性結膜炎 P.18参照

- ・校種別では、差はみられない。

小学校	1.52%	中学校	1.46%	表25	
-----	-------	-----	-------	-----	--
- ・男女別では、中学校男子の割合が高い。

小学校男子	1.72%	小学校女子	1.30%	表26	
中学校男子	2.16%	中学校女子	0.74%	表27	(P<0.01**)

8 アレルギー性鼻炎

P.18参照

・校種別では、差は見られない。

小学校 11.36% 中学校 11.79%

表28

・男女別では、小学校・中学校とも男子の割合が高い。

小学校男子 14.25% 小学校女子 8.49%

表29 (P<0.001***)

中学校男子 14.60% 中学校女子 8.73%

表30 (P<0.01***)

9 脊柱異常

P.18参照

・校種別では、差はみられない

小学校 1.48% 中学校 1.34%

表31

・男女別では、小学校は男子の割合が高く、中学校は女子の割合が高い。

小学校男子 1.81% 小学校女子 1.15%

表32 (P<0.05*)

中学校男子 0.66% 中学校女子 2.05%

表33 (P<0.001***)

III 主な疾病・異常の推移

P.8,9参照

本年度の疾病・異常の被患率において、小学校ではう歯被患率、中学校では、裸眼視力1.0未満の割合が最も高くなっている。

- ★ アトピー性皮膚炎については、医療機関で治療中または経過観察中の者。本年度の保健調査であがってくる者。
- ★ アレルギー性鼻炎については、小1・4・中1のみの耳鼻科検診で異常の疑いと診断された者の人数。小1・4・中1以外が内科検診などで診断された場合は、含まれない。

IV 運動器検診

学校保健安全法施行規則の一部改正により、昨年度から運動器検診が実施された。実施2年目となった今年度は「要受診」と診断された児童生徒について比較した。

—脊柱要受診者—

	2016年度			2017年度		
	受検者数(人)	要受診者数(人)	要受診者率(%)	受検者数(人)	要受診者数(人)	要受診者率(%)
小学校	6464	76	1.18	6399	95	1.48
中学校	3396	64	1.88	3281	44	1.34
合計	9860	140	1.42	9680	139	1.44

・昨年度との比較では、有意差は無かった。

2016年度 1.42% 2017年度 1.44%

・今年度の小中学校別の比較では、有意差は無かった。

小学校 1.48% 中学校 1.34%

—四肢要受診者—

	2016年度			2017年度		
	受検者数(人)	要受診者数(人)	要受診者率(%)	受検者数(人)	要受診者数(人)	要受診者率(%)
小学校	6464	48	0.74	6399	43	0.67
中学校	3396	104	3.06	3281	53	1.62
合計	9860	152	1.54	9680	96	0.99

・昨年度との比較では、昨年度の割合が高い。

2016年度 1.54% 2017年度 0.99% (P<0.001***)

・今年度の小中学校別の比較では、中学校の割合が高い。

小学校 0.67% 中学校 1.62% (P<0.001***)

【参照頁】

P.8 「伊勢市小学校 主な健康状態の推移」

P.9 「伊勢市中学校 主な健康状態の推移」

P.18 「小学校・中学校 男女別 全体」

P.21 「やせ 年度別推移」

P.23 「肥満 年度別推移」

P.25 「年齢別視力の割合」

P.28 「未処置歯保有者の割合 年度別推移」

P.29 「年齢別歯の状態の割合」

V う歯の状況

1. DMFT指数

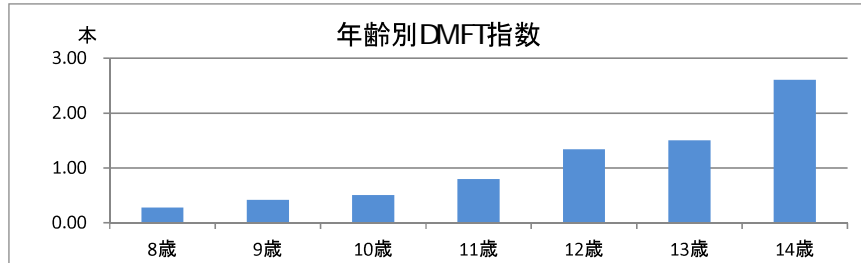
(1) 平成29年度の年齢別DMFT指数

※DMFT指数とは、
集団における1人平均う歯数のことで、
う歯には、未処置歯、処置歯、喪失歯を含む

学年が進むにつれて、DMFT指数が高くなっている。特に14歳が多い。(表1)

表1

	8歳	9歳	10歳	11歳	12歳	13歳	14歳
DMFT指数	0.28	0.42	0.51	0.80	1.34	1.50	2.61

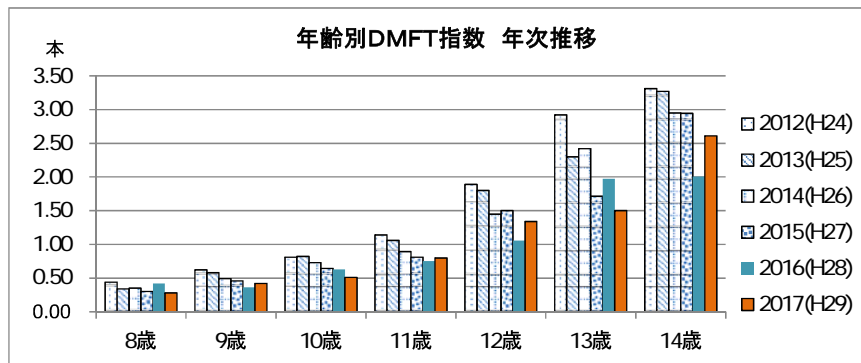


(2) 年齢別DMFT指数の年次推移

2012(H24)年度からの調査で、DMFT指数は比較的減少傾向にある。(表2)

表2

	8歳	9歳	10歳	11歳	12歳	13歳	14歳
2012(H24)	0.44	0.62	0.81	1.14	1.89	2.92	3.31
2013(H25)	0.34	0.58	0.82	1.06	1.80	2.30	3.27
2014(H26)	0.35	0.49	0.73	0.89	1.45	2.42	2.95
2015(H27)	0.30	0.46	0.64	0.81	1.50	1.72	2.94
2016(H28)	0.42	0.36	0.63	0.75	1.06	1.97	2.01
2017(H29)	0.28	0.42	0.51	0.80	1.34	1.50	2.61

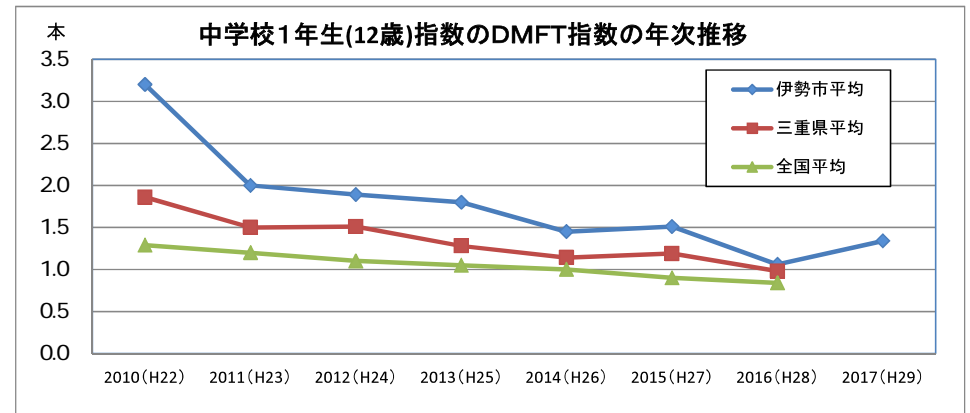


(3) 中学校1年生(12歳)のDMFT指数の年次推移

伊勢市12歳のDMFT指数は、2010年度より減少傾向にあり、「みえ歯と口腔の健康づくり基本計画」の平成29年度DMFT目標値(1.0未満)に近い。しかし、今年度のDMFT指数は、昨年度の全国平均及び県平均より少し増加した。(表3)

表3

	2010(H22)	2011(H23)	2012(H24)	2013(H25)	2014(H26)	2015(H27)	2016(H28)	2017(H29)
伊勢市平均	3.20	2.00	1.89	1.80	1.45	1.51	1.06	1.34
三重県平均	1.86	1.50	1.51	1.28	1.14	1.19	0.98	
全国平均	1.29	1.20	1.10	1.05	1.00	0.90	0.84	

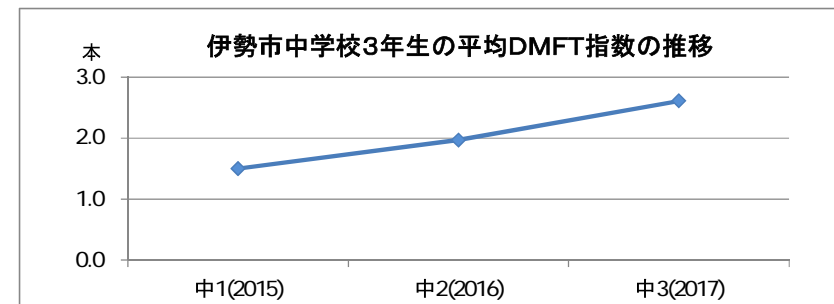


(4) 平成29年度 伊勢市中学3年生のDMFT指数の推移

今年度の中学3年生におけるDMFT指数の推移をみると、3年生時は、1年生時の約1.7倍になっている。(表4)

表4

	中1(2015)	中2(2016)	中3(2017)
中学校3年生の平均DMFT指数	1.50	1.97	2.61

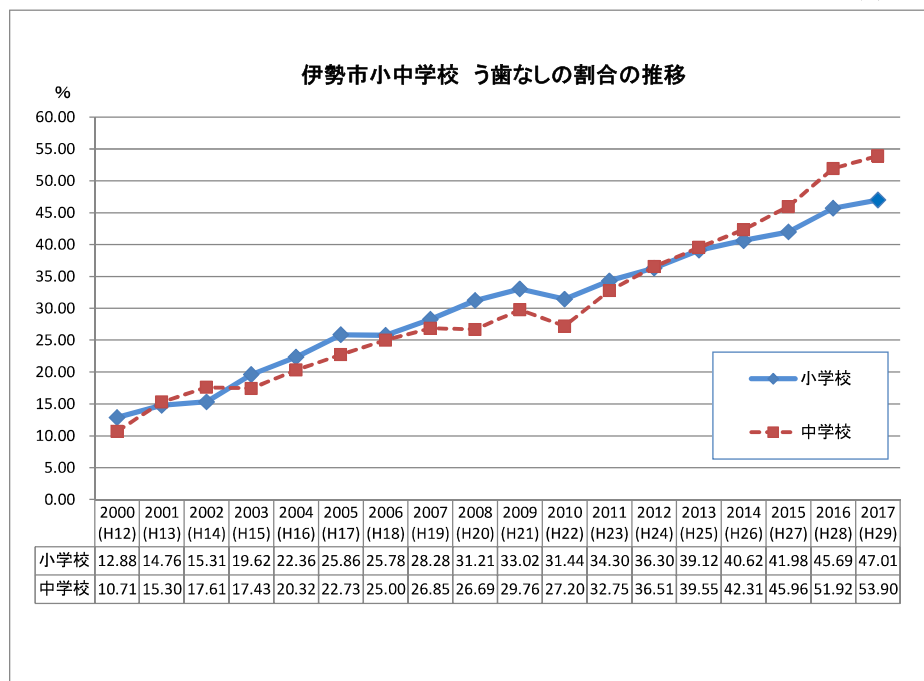


2. う歯の保有本数の実態

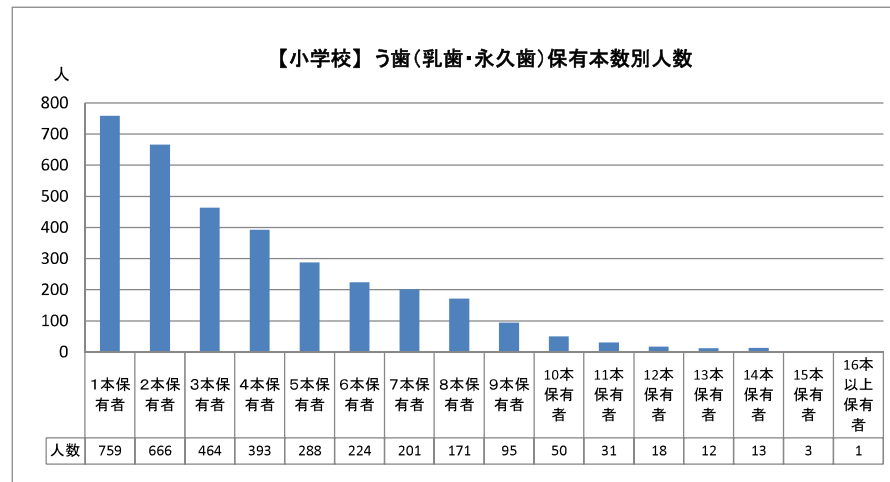
う歯なしの年次推移をみると、小中学校ともに年々増加傾向である。割合は小中ともに、今年度(H29)が最も高く、小学校では3006人(47.01%)、中学校では1647人(53.90%)となっている。(グラフ1)

う歯の保有本数別では、保有本数1本の児童生徒が、小学校759人(22.40%)、中学校421人(28.07%)と全体の保有本数別で最も多い。(グラフ2)(グラフ3)

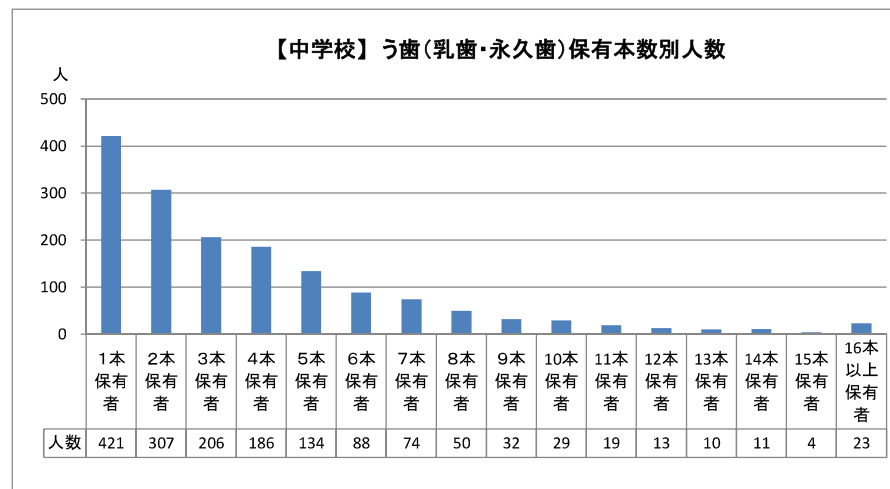
グラフ1



グラフ2



グラフ3



資料 2017(H29)年度 検定結果

表1 やせ 小中学校別比較

やせ	小学生 (n=6399)	中学生 (n=3281)	χ^2
	70人 (1.09%)	117人 (3.57%)	***

表2 小学校 やせ 男女別比較

やせ	男子 (n=3256)	女子 (n=3143)	χ^2
	36人 (1.11%)	34人 (1.08%)	有意差なし

表3 中学校 やせ 男女別比較

やせ	男子 (n=1669)	女子 (n=1612)	χ^2
	56人 (3.36%)	61人 (3.78%)	有意差なし

表4 肥満 小中学校別比較

肥満	小学生 (n=6399)	中学生 (n=3281)	χ^2
	475人 (7.42%)	255人 (7.77%)	有意差なし

表5 小学校 肥満 男女別比較

肥満	男子 (n=3256)	女子 (n=3143)	χ^2
	273人 (8.38%)	202人 (6.43%)	**

表6 中学校 肥満 男女別比較

肥満	男子 (n=1669)	女子 (n=1612)	χ^2
	138人 (8.27%)	117人 (7.26%)	有意差なし

表7 視力A未満 小中学校別比較

視力A未満	小学生 (n=6399)	中学生 (n=3281)	χ^2
	2220人 (34.69%)	2035人 (62.02%)	***

表8 小学校 視力A未満 男女別比較

視力A未満	男子 (n=3256)	女子 (n=3143)	χ^2
	1019人 (31.30%)	1201人 (38.21%)	***

表9 中学校 視力A未満 男女別比較

視力A未満	男子 (n=1669)	女子 (n=1612)	χ^2
	945人 (56.62%)	1090人 (67.62%)	***

表10 う歯被患者 小中学校別比較

う歯被患者	小学生 (n=6395)	中学生 (n=3257)	χ^2
	3380人 (52.85%)	1604人 (49.25%)	***

表11 小学校 う歯被患者 男女別比較

う歯被患者	男子 (n=3254)	女子 (n=3141)	χ^2
	1784人 (54.82%)	1596人 (50.81%)	**

表12 中学校 う歯被患者 男女別比較

う歯被患者	男子 (n=1653)	女子 (n=1604)	χ^2
	807人 (48.82%)	797人 (49.69%)	有意差なし

表13 未処置歯保有者 小中学校別比較

未処置歯保有者	小学生 (n=6395)	中学生 (n=3257)	χ^2
	1924人 (30.09%)	1047人 (32.15%)	*

表14 小学校 未処置歯保有者 男女別比較

未処置歯保有者	男子 (n=3254)	女子 (n=3141)	χ^2
	1029人 (31.62%)	895人 (28.49%)	**

表15 中学校 未処置歯保有者 男女別比較

未処置歯保有者	男子 (n=1653)	女子 (n=1604)	χ^2
	523人 (31.64%)	524人 (32.67%)	有意差なし

表16 歯肉異常 小中学校別比較

歯肉異常	小学生 (n=6395)	中学生 (n=3257)	χ^2
	89人 (1.39%)	98人 (3.01%)	***

表17 小学校 歯肉異常 男女別比較

歯肉異常	男子 (n=3254)	女子 (n=3141)	χ^2
	50人 (1.54%)	39人 (1.24%)	有意差なし

表18 中学校 歯肉異常 男女別比較

歯肉異常	男子 (n=1653)	女子 (n=1604)	χ^2
	63人 (3.81%)	35人 (2.18%)	**

表19 喘息 小中学校別比較

喘息	小学生 (n=6399)	中学生 (n=3281)	χ^2
	414人 (6.47%)	152人 (4.63%)	***

表20 小学校 喘息 男女別比較

喘息	男子 (n=3256)	女子 (n=3143)	χ^2
	263人 (8.08%)	151人 (4.80%)	***

表21 中学校 喘息 男女別比較

喘息	男子 (n=1669)	女子 (n=1612)	χ^2
	103人 (6.17%)	49人 (3.04%)	***

表22 アトピー性皮膚炎 小中学校別比較

アトピー性皮膚炎	小学生 (n=6399)	中学生 (n=3281)	χ^2
	484人 (7.56%)	203人 (6.19%)	*

表23 小学校 アトピー性皮膚炎 男女別比較

アトピー性皮膚炎	男子 (n=3256)	女子 (n=3143)	χ^2
	260人 (7.99%)	224人 (7.13%)	有意差なし

表24 中学校 アトピー性皮膚炎 男女別比較

アトピー性皮膚炎	男子 (n=1669)	女子 (n=1612)	χ^2
	112人 (6.71%)	91人 (5.65%)	有意差なし

表25 アレルギー性結膜炎 小中学校別比較

アレルギー性結膜炎	小学生 (n=6399)	中学生 (n=3281)	χ^2
	97人 (1.52%)	48人 (1.46%)	有意差なし

表26 小学校 アレルギー性結膜炎 男女別比較

アレルギー性結膜炎	男子 (n=3256)	女子 (n=3143)	χ^2
	56人 (1.72%)	41人 (1.30%)	有意差なし

表27 中学校 アレルギー性結膜炎 男女別比較

アレルギー性結膜炎	男子 (n=1669)	女子 (n=1612)	χ^2
	36人 (2.16%)	12人 (0.74%)	**

表28 アレルギー性鼻炎 小中学校別比較

アレルギー性鼻炎	小学生 (n=2184)	中学生 (n=1052)	χ^2
	248人 (11.36%)	124人 (11.79%)	有意差なし

表29 小学校 アレルギー性鼻炎 男女別比較

アレルギー性鼻炎	男子 (n=1088)	女子 (n=1096)	χ^2
	155人 (14.25%)	93人 (8.49%)	***

表30 中学校 アレルギー性鼻炎 男女別比較

アレルギー性鼻炎	男子 (n=548)	女子 (n=504)	χ^2
	80人 (14.60%)	44人 (8.73%)	**

表31 脊柱異常 小中学校別比較

脊柱異常	小学生 (n=6399)	中学生 (n=3281)	χ^2
	95人 (1.48%)	44人 (1.34%)	有意差なし

表32 小学校 脊柱異常 男女別比較

脊柱異常	男子 (n=3256)	女子 (n=3143)	χ^2
	59人 (1.81%)	36人 (1.15%)	*

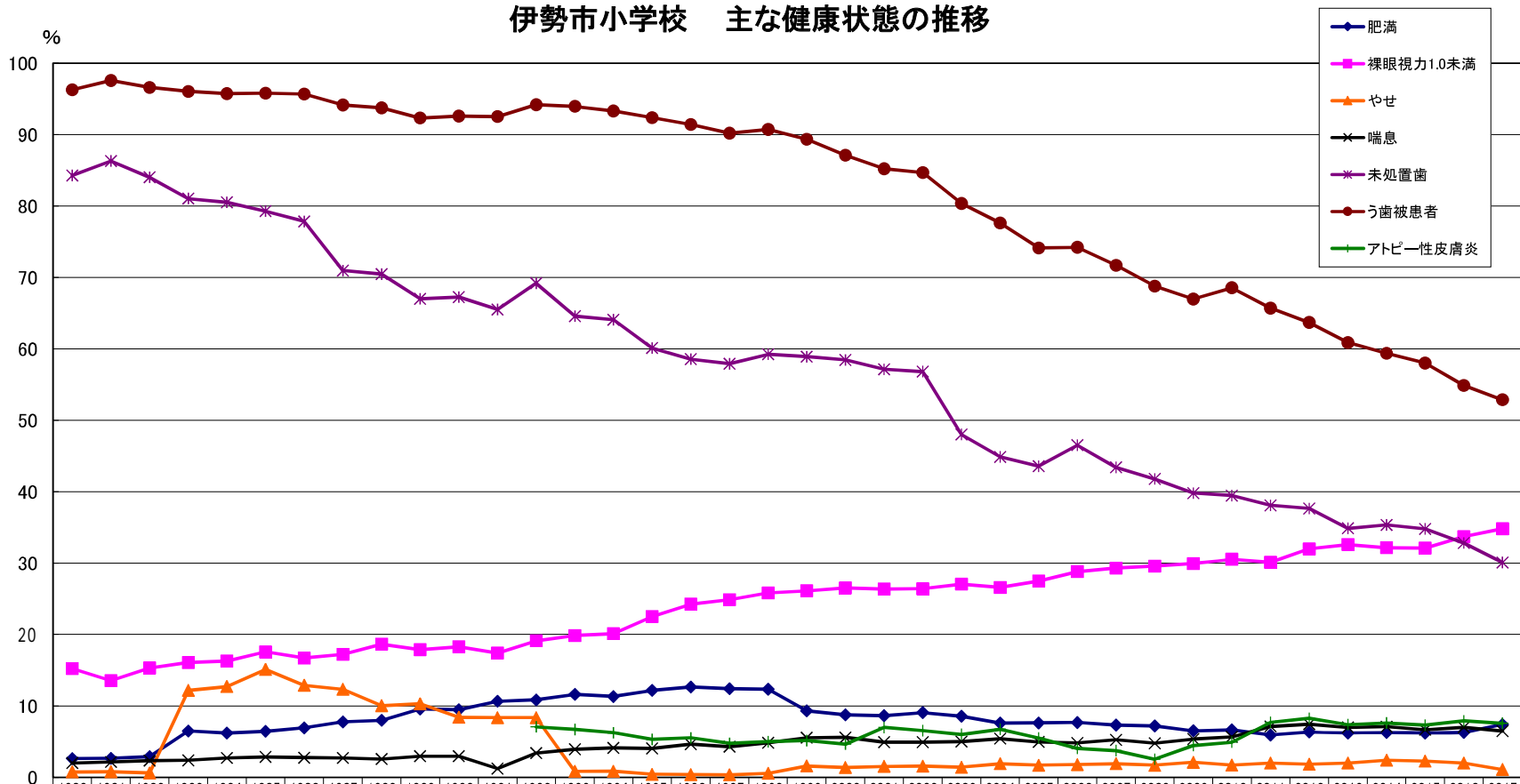
表33 中学校 脊柱異常 男女別比較

脊柱異常	男子 (n=1669)	女子 (n=1612)	χ^2
	11人 (0.66%)	33人 (2.05%)	***

※表1～表33は「伊勢市学校保健統計」より作成
 ※※表7～9(視力)のnは裸眼及び矯正のA～Dを合計した数
 ※※※表28～30(アレルギー性鼻炎)のnは小1・4と中1の受検者数による

*** : P<0.001
 ** : P<0.01
 * : P<0.05

伊勢市小学校 主な健康状態の推移

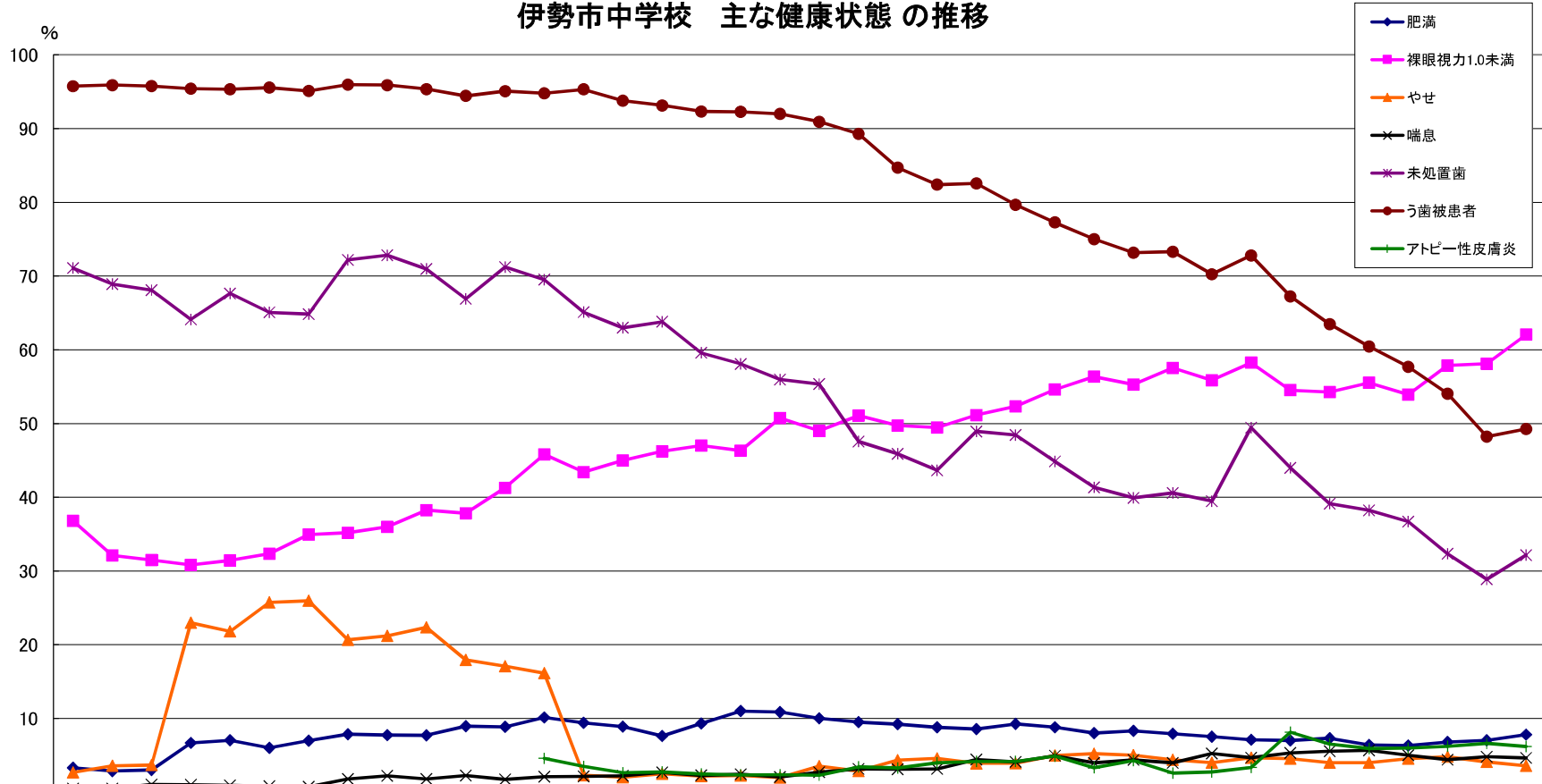


	1980	1981	1982	1983	1984	1985	1986	1987	1988	1989	1990	1991	1992	1993	1994	1995	1996	1997	1998	1999	2000	2001	2002	2003	2004	2005	2006	2007	2008	2009	2010	2011	2012	2013	2014	2015	2016	2017
	(S55)	(S56)	(S57)	(S58)	(S59)	(S60)	(S61)	(S62)	(S63)	(H1)	(H2)	(H3)	(H4)	(H5)	(H6)	(H7)	(H8)	(H9)	(H10)	(H11)	(H12)	(H13)	(H14)	(H15)	(H16)	(H17)	(H18)	(H19)	(H20)	(H21)	(H22)	(H23)	(H24)	(H25)	(H26)	(H27)	(H28)	(H29)
肥満	2.63	2.66	2.90	6.49	6.19	6.45	6.93	7.77	7.98	9.58	9.46	10.65	10.85	11.62	11.32	12.18	12.65	12.41	12.33	9.31	8.75	8.63	9.06	8.57	7.59	7.61	7.68	7.31	7.19	6.51	6.64	5.93	6.36	6.21	6.26	6.21	6.28	7.42
裸眼視力1.0未満	15.23	13.54	15.32	16.08	16.28	17.58	16.70	17.22	18.66	17.87	18.27	17.40	19.11	19.85	20.11	22.51	24.25	24.87	25.82	26.13	26.53	26.37	26.42	27.06	26.60	27.49	28.80	29.31	29.59	29.93	30.55	30.11	31.99	32.60	32.17	32.10	33.70	34.81
やせ	0.74	0.77	0.61	12.17	12.70	15.11	12.90	12.34	10.02	10.29	8.41	8.36	8.36	0.85	0.86	0.42	0.39	0.35	0.56	1.58	1.37	1.53	1.57	1.42	1.90	1.70	1.79	1.90	1.70	2.10	1.72	2.00	1.84	1.99	2.40	2.28	2.00	1.09
喘息	2.00	2.16	2.33	2.38	2.71	2.86	2.76	2.72	2.55	2.96	2.96	1.22	3.39	3.92	4.13	4.05	4.63	4.30	4.84	5.54	5.59	4.93	4.92	5.01	5.42	4.95	4.81	5.25	4.78	5.36	5.67	7.14	7.44	6.97	7.08	6.66	7.01	6.47
未処置歯	84.29	86.30	84.03	81.04	80.53	79.30	77.84	70.97	70.48	67.02	67.26	65.53	69.20	64.58	64.09	60.12	58.56	57.92	59.25	58.93	58.46	57.15	56.82	48.01	44.88	43.58	46.51	43.40	41.78	39.80	39.47	38.10	37.66	34.87	35.35	34.79	32.82	30.09
う歯被患者	96.28	97.60	96.63	96.07	95.74	95.82	95.68	94.17	93.77	92.34	92.61	92.53	94.20	93.96	93.31	92.39	91.42	90.20	90.73	89.36	87.12	85.24	84.69	80.38	77.64	74.14	74.22	71.72	68.79	66.98	68.56	65.70	63.70	60.88	59.38	58.02	54.88	52.86
アトピー性皮膚炎												7.07	6.71	6.24	5.31	5.53	4.76	5.00	5.15	4.64	6.99	6.55	6.02	6.72	5.51	4.05	3.73	2.54	4.45	4.91	7.70	8.27	7.38	7.60	7.31	7.92	7.56	
受検者数	10346	10350	10223	9922	9528	9175	8728	8341	8054	7732	7535	7304	7252	7092	7016	6962	6690	6510	6258	6132	5921	5806	5727	5634	5533	5413	7670	7541	7428	7349	7272	7156	6992	6844	6791	6591	6463	6399

①肥満・やせについて
 ・1980～1982年度：ローレル指数で算出
 ・1983年度～：肥満度で算出
 ・1983～1992：やせは肥満度－10%以下
 ・1993～：やせは肥満度－20%以下
 ・1999～2016年度：1993年度の全国健康診断結果からの標準体重を使用
 ・2017年度～：身長別標準体重を求める係数と計算式を使用

②1992年度～：アトピー性皮膚炎の項目が入る
 ③1995年度～：裸眼視力又は矯正視力のどちらかの測定になる
 ④裸眼視力1.0未満：裸眼(B+C+D)+矯正(A+B+C+D)

伊勢市中学校 主な健康状態の推移



	1980	1981	1982	1983	1984	1985	1986	1987	1988	1989	1990	1991	1992	1993	1994	1995	1996	1997	1998	1999	2000	2001	2002	2003	2004	2005	2006	2007	2008	2009	2010	2011	2012	2013	2014	2015	2016	2017
	(S55)	(S56)	(S57)	(S58)	(S59)	(S60)	(S61)	(S62)	(S63)	(H1)	(H2)	(H3)	(H4)	(H5)	(H6)	(H7)	(H8)	(H9)	(H10)	(H11)	(H12)	(H13)	(H14)	(H15)	(H16)	(H17)	(H18)	(H19)	(H20)	(H21)	(H22)	(H23)	(H24)	(H25)	(H26)	(H27)	(H28)	(H29)
● 肥満	3.31	2.85	2.99	6.67	7.03	6.00	6.97	7.86	7.73	7.71	8.95	8.84	10.12	9.40	8.89	7.60	9.31	10.99	10.84	10.01	9.50	9.21	8.79	8.56	9.23	8.78	7.99	8.30	7.92	7.53	7.09	7.01	7.31	6.40	6.29	6.78	7.04	7.78
■ 裸眼視力1.0未満	36.78	32.10	31.47	30.82	31.43	32.32	34.95	35.17	35.97	38.24	37.81	41.28	45.79	43.41	44.97	46.22	47.00	46.32	50.74	49.02	51.08	49.72	49.45	51.13	52.32	54.61	56.35	55.30	57.53	55.86	58.25	54.52	54.27	55.52	53.93	57.86	58.12	62.04
▲ やせ	2.67	3.56	3.66	22.97	21.79	25.72	25.95	20.64	21.21	22.35	17.93	17.08	16.13	2.31	2.03	2.49	2.18	2.23	1.98	3.51	2.84	4.32	4.56	3.89	3.91	4.98	5.22	5.01	4.38	4.01	4.66	4.55	4.01	3.99	4.53	4.79	4.09	3.57
✕ 喘息	0.49	0.47	1.01	0.99	0.89	0.82	0.72	1.79	2.20	1.78	2.25	1.71	2.08	2.12	2.22	2.67	2.26	2.41	2.06	2.68	3.15	3.09	3.16	4.43	4.09	4.94	3.97	4.37	3.98	5.23	4.66	5.29	5.53	5.66	5.01	4.39	4.80	4.63
✖ 未処置歯	71.08	68.92	68.10	64.11	67.64	65.07	64.85	72.19	72.82	70.96	66.91	71.21	69.50	65.10	62.98	63.80	59.58	58.09	55.95	55.34	47.55	45.90	43.63	48.92	48.44	44.86	41.33	39.92	40.57	39.46	49.43	43.97	39.12	38.21	36.70	32.33	28.86	32.15
● う歯被患者	95.76	95.91	95.77	95.43	95.34	95.56	95.10	95.96	95.90	95.37	94.44	95.09	94.78	95.31	93.79	93.15	92.33	92.28	92.00	90.93	89.29	84.70	82.39	82.57	79.68	77.27	75.00	73.15	73.31	70.24	72.80	67.25	63.49	60.45	57.69	54.04	48.22	49.25
■ アトピー性皮膚炎											4.57	3.48	2.62	2.73	2.44	2.32	2.35	2.29	3.42	3.28	3.97	4.16	4.16	4.87	3.30	4.27	2.58	2.72	3.32	8.12	6.52	5.91	5.98	6.21	6.60	6.19		
受検者数	4726	4667	4951	4929	5062	5105	5121	4985	4776	4555	4311	4140	3894	3679	3500	3449	3489	3448	3441	3278	3242	3170	3070	2932	2764	2712	3755	3795	3765	3786	3670	3608	3545	3534	3530	3464	3395	3281

- ①肥満・やせについて
 - ・1980～1982年度：ローレル指数で算出
 - ・1983年度～：肥満度で算出
 - ・1993～1992：やせは肥満度－10%以下
 - ・1999～2016年度：1993年度の全国健康診断結果からの標準体重を使用
 - ・2017年度～：身長別標準体重を求める係数と計算式を使用
- ②1992年度～：アトピー性皮膚炎の項目が入る
- ③1995年度～：裸眼視力又は矯正視力のどちらかの測定になる
- ④裸眼視力1.0未満：裸眼(B+C+D)+矯正(A+B+C+D)

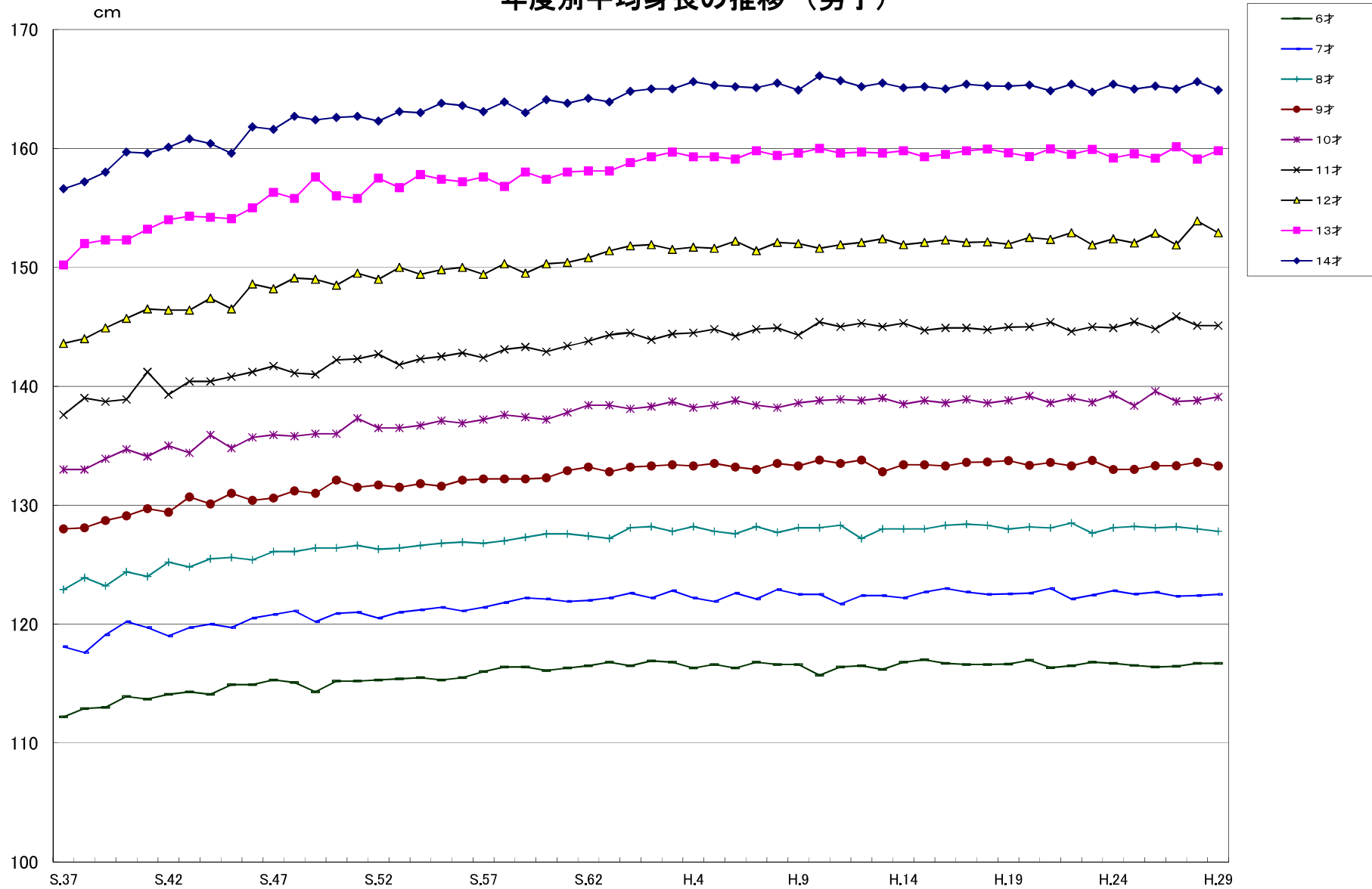
伊勢市の児童生徒発育状況(男子) 年度別・年齢別 平均身長推移

(単位 cm)

年度		6才	7才	8才	9才	10才	11才	12才	13才	14才	年度		6才	7才	8才	9才	10才	11才	12才	13才	14才
1962	S.37	112.2	118.1	122.9	128.0	133.0	137.6	143.6	150.2	156.6	2000	H.12	116.5	122.4	127.2	133.8	138.8	145.3	152.1	159.7	165.2
1963	S.38	112.9	117.6	123.9	128.1	133.0	139.0	144.0	152.0	157.2	2001	H.13	116.2	122.4	128.0	132.8	139.0	145.0	152.4	159.6	165.5
1964	S.39	113.0	119.1	123.2	128.7	133.9	138.7	144.9	152.3	158.0	2002	H.14	116.8	122.2	128.0	133.4	138.5	145.3	151.9	159.8	165.1
1965	S.40	113.9	120.2	124.4	129.1	134.7	138.9	145.7	152.3	159.7	2003	H.15	117.0	122.7	128.0	133.4	138.8	144.7	152.1	159.3	165.2
1966	S.41	113.7	119.7	124.0	129.7	134.1	141.2	146.5	153.2	159.6	2004	H.16	116.7	123.0	128.3	133.3	138.6	144.9	152.3	159.5	165.0
1967	S.42	114.1	119.0	125.2	129.4	135.0	139.3	146.4	154.0	160.1	2005	H.17	116.6	122.7	128.4	133.6	138.9	144.9	152.1	159.8	165.4
1968	S.43	114.3	119.7	124.8	130.7	134.4	140.4	146.4	154.3	160.8	2006	H.18	116.6	122.5	128.3	133.6	138.6	144.8	152.1	159.9	165.3
1969	S.44	114.1	120.0	125.5	130.1	135.9	140.4	147.4	154.2	160.4	2007	H.19	116.6	122.5	128.0	133.8	138.8	145.0	152.0	159.6	165.2
1970	S.45	114.9	119.7	125.6	131.0	134.8	140.8	146.5	154.1	159.6	2008	H.20	117.0	122.6	128.2	133.4	139.2	145.0	152.5	159.3	165.3
1971	S.46	114.9	120.5	125.4	130.4	135.7	141.2	148.6	155.0	161.8	2009	H.21	116.3	123.0	128.1	133.6	138.6	145.4	152.3	160.0	164.8
1972	S.47	115.3	120.8	126.1	130.6	135.9	141.7	148.2	156.3	161.6	2010	H.22	116.5	122.1	128.5	133.3	139.0	144.6	152.9	159.5	165.4
1973	S.48	115.1	121.1	126.1	131.2	135.8	141.1	149.1	155.8	162.7	2011	H.23	116.8	122.4	127.6	133.8	138.6	145.0	151.9	159.9	164.7
1974	S.49	114.3	120.2	126.4	131.0	136.0	141.0	149.0	157.6	162.4	2012	H.24	116.7	122.8	128.1	133.0	139.3	144.9	152.4	159.2	165.4
1975	S.50	115.2	120.9	126.4	132.1	136.0	142.2	148.5	156.0	162.6	2013	H.25	116.5	122.5	128.2	133.0	138.4	145.4	152.0	159.6	165.0
1976	S.51	115.2	121.0	126.6	131.5	137.3	142.3	149.5	155.8	162.7	2014	H.26	116.4	122.7	128.1	133.3	139.6	144.8	152.9	159.2	165.2
1977	S.52	115.3	120.5	126.3	131.7	136.5	142.7	149.0	157.5	162.3	2015	H.27	116.5	122.3	128.2	133.3	138.7	145.9	151.9	160.1	165.0
1978	S.53	115.4	121.0	126.4	131.5	136.5	141.8	150.0	156.7	163.1	2016	H.28	116.7	122.4	128.0	133.6	138.8	145.1	153.9	159.1	165.6
1979	S.54	115.5	121.2	126.6	131.8	136.7	142.3	149.4	157.8	163.0	2017	H.29	116.7	122.5	127.8	133.3	139.1	145.1	152.9	159.8	164.9
1980	S.55	115.3	121.4	126.8	131.6	137.1	142.5	149.8	157.4	163.8											
1981	S.56	115.5	121.1	126.9	132.1	136.9	142.8	150.0	157.2	163.6											
1982	S.57	116.0	121.4	126.8	132.2	137.2	142.4	149.4	157.6	163.1											
1983	S.58	116.4	121.8	127.0	132.2	137.6	143.1	150.3	156.8	163.9											
1984	S.59	116.4	122.2	127.3	132.2	137.4	143.3	149.5	158.0	163.0											
1985	S.60	116.1	122.1	127.6	132.3	137.2	142.9	150.3	157.4	164.1											
1986	S.61	116.3	121.9	127.6	132.9	137.8	143.4	150.4	158.0	163.8											
1987	S.62	116.5	122.0	127.4	133.2	138.4	143.8	150.8	158.1	164.2											
1988	S.63	116.8	122.2	127.2	132.8	138.4	144.3	151.4	158.1	163.9											
1989	H.1	116.5	122.6	128.1	133.2	138.1	144.5	151.8	158.8	164.8											
1990	H.2	116.9	122.2	128.2	133.3	138.3	143.9	151.9	159.3	165.0											
1991	H.3	116.8	122.8	127.8	133.4	138.7	144.4	151.5	159.7	165.0											
1992	H.4	116.3	122.2	128.2	133.3	138.2	144.5	151.7	159.3	165.6											
1993	H.5	116.6	121.9	127.8	133.5	138.4	144.8	151.6	159.3	165.3											
1994	H.6	116.3	122.6	127.6	133.2	138.8	144.2	152.2	159.1	165.2											
1995	H.7	116.8	122.1	128.2	133.0	138.4	144.8	151.4	159.8	165.1											
1996	H.8	116.6	122.9	127.7	133.5	138.2	144.9	152.1	159.4	165.5											
1997	H.9	116.6	122.5	128.1	133.3	138.6	144.3	152.0	159.6	164.9											
1998	H.10	115.7	122.5	128.1	133.8	138.8	145.4	151.6	160.0	166.1											
1999	H.11	116.4	121.7	128.3	133.5	138.9	145.0	151.9	159.6	165.7											

※2006(平成18)年度より 伊勢市全体の平均値算出方法を変更。(各校平均値の合計を校数で割っていたものを総合計値を総人数で割って算出)したがって、伊勢市HPIにアップされている2009年度版と数値が異なっている。

年度別平均身長の推移（男子）



※2006(平成18)年度より 伊勢市全体の平均値算出方法を変更。(各校平均値の合計を校数で割っていたものを総合計値を総人数で割って算出)

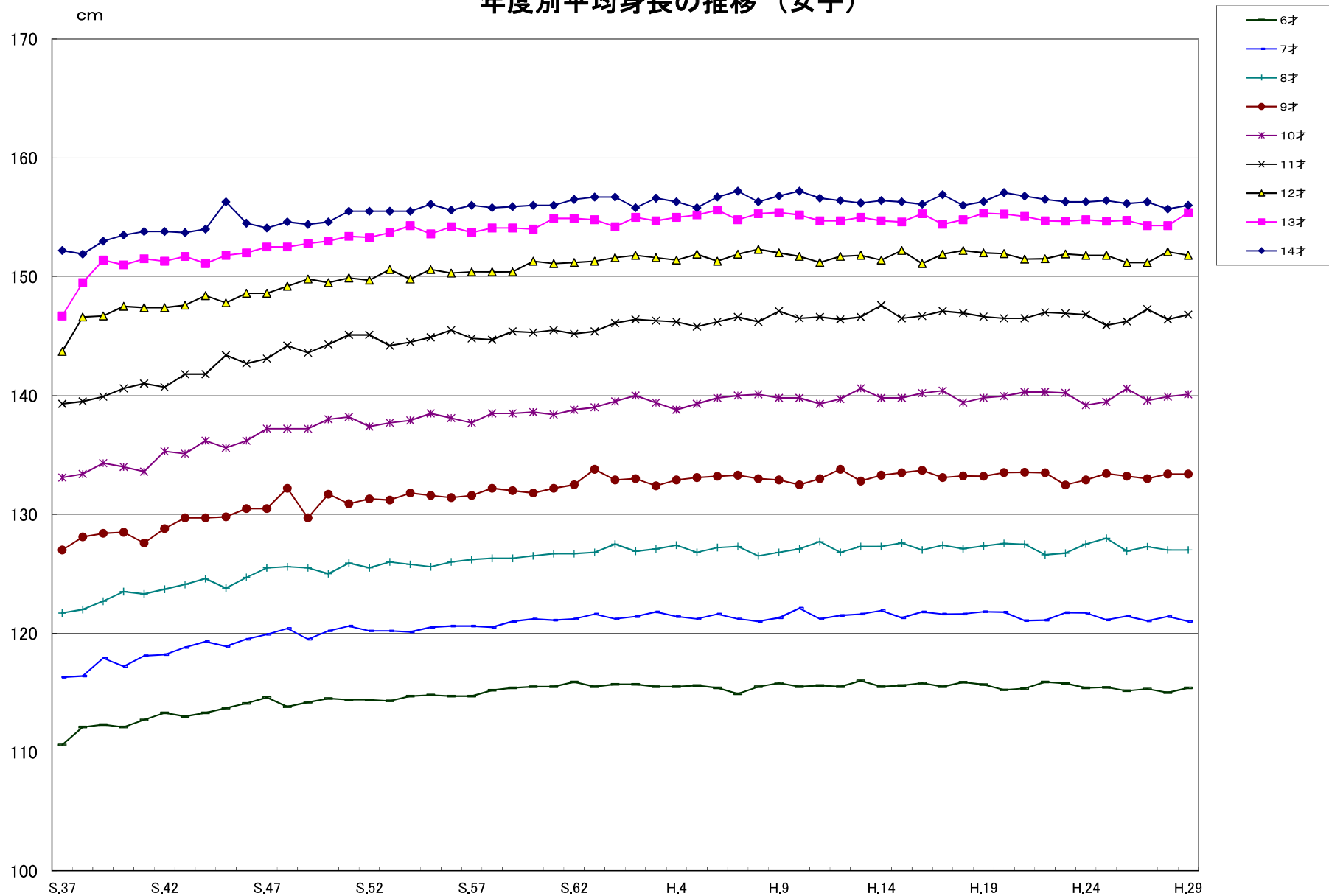
伊勢市の児童生徒発育状況（女子） 年度別・年齢別 平均身長推移

（単位 cm）

年度		6才	7才	8才	9才	10才	11才	12才	13才	14才	年度		6才	7才	8才	9才	10才	11才	12才	13才	14才
1962	S.37	110.6	116.3	121.7	127.0	133.1	139.3	143.7	146.7	152.2	2000	H.12	115.5	121.5	126.8	133.8	139.7	146.4	151.7	154.7	156.4
1963	S.38	112.1	116.4	122.0	128.1	133.4	139.5	146.6	149.5	151.9	2001	H.13	116.0	121.6	127.3	132.8	140.6	146.6	151.8	155.0	156.2
1964	S.39	112.3	117.9	122.7	128.4	134.3	139.9	146.7	151.4	153.0	2002	H.14	115.5	121.9	127.3	133.3	139.8	147.6	151.4	154.7	156.4
1965	S.40	112.1	117.2	123.5	128.5	134.0	140.6	147.5	151.0	153.5	2003	H.15	115.6	121.3	127.6	133.5	139.8	146.5	152.2	154.6	156.3
1966	S.41	112.7	118.1	123.3	127.6	133.6	141.0	147.4	151.5	153.8	2004	H.16	115.8	121.8	127.0	133.7	140.2	146.7	151.1	155.3	156.1
1967	S.42	113.3	118.2	123.7	128.8	135.3	140.7	147.4	151.3	153.8	2005	H.17	115.5	121.6	127.4	133.1	140.4	147.1	151.9	154.4	156.9
1968	S.43	113.0	118.8	124.1	129.7	135.1	141.8	147.6	151.7	153.7	2006	H.18	115.9	121.6	127.1	133.2	139.4	147.0	152.2	154.8	156.0
1969	S.44	113.3	119.3	124.6	129.7	136.2	141.8	148.4	151.1	154.0	2007	H.19	115.7	121.8	127.4	133.2	139.8	146.6	152.0	155.3	156.3
1970	S.45	113.7	118.9	123.8	129.8	135.6	143.4	147.8	151.8	156.3	2008	H.20	115.2	121.8	127.6	133.5	140.0	146.5	151.9	155.3	157.1
1971	S.46	114.1	119.5	124.7	130.5	136.2	142.7	148.6	152.0	154.5	2009	H.21	115.4	121.1	127.5	133.5	140.3	146.5	151.5	155.1	156.8
1972	S.47	114.6	119.9	125.5	130.5	137.2	143.1	148.6	152.5	154.1	2010	H.22	115.9	121.1	126.6	133.5	140.3	147.0	151.5	154.7	156.5
1973	S.48	113.8	120.4	125.6	132.2	137.2	144.2	149.2	152.5	154.6	2011	H.23	115.8	121.7	126.7	132.5	140.2	146.9	151.9	154.7	156.3
1974	S.49	114.2	119.5	125.5	129.7	137.2	143.6	149.8	152.8	154.4	2012	H.24	115.4	121.7	127.5	132.9	139.2	146.8	151.8	154.8	156.3
1975	S.50	114.5	120.2	125.0	131.7	138.0	144.3	149.5	153.0	154.6	2013	H.25	115.5	121.1	128.0	133.4	139.5	145.9	151.8	154.7	156.4
1976	S.51	114.4	120.6	125.9	130.9	138.2	145.1	149.9	153.4	155.5	2014	H.26	115.2	121.4	126.9	133.2	140.6	146.2	151.2	154.7	156.1
1977	S.52	114.4	120.2	125.5	131.3	137.4	145.1	149.7	153.3	155.5	2015	H.27	115.3	121.0	127.3	133.0	139.6	147.3	151.2	154.3	156.3
1978	S.53	114.3	120.2	126.0	131.2	137.7	144.2	150.6	153.7	155.5	2016	H.28	115.0	121.4	127.0	133.4	139.9	146.4	152.1	154.3	155.7
1979	S.54	114.7	120.1	125.8	131.8	137.9	144.5	149.8	154.3	155.5	2017	H.29	115.4	121.0	127.0	133.4	140.1	146.8	151.8	155.4	156.0
1980	S.55	114.8	120.5	125.6	131.6	138.5	144.9	150.6	153.6	156.1											
1981	S.56	114.7	120.6	126.0	131.4	138.1	145.5	150.3	154.2	155.6											
1982	S.57	114.7	120.6	126.2	131.6	137.7	144.8	150.4	153.7	156.0											
1983	S.58	115.2	120.5	126.3	132.2	138.5	144.7	150.4	154.1	155.8											
1984	S.59	115.4	121.0	126.3	132.0	138.5	145.4	150.4	154.1	155.9											
1985	S.60	115.5	121.2	126.5	131.8	138.6	145.3	151.3	154.0	156.0											
1986	S.61	115.5	121.1	126.7	132.2	138.4	145.5	151.1	154.9	156.0											
1987	S.62	115.9	121.2	126.7	132.5	138.8	145.2	151.2	154.9	156.5											
1988	S.63	115.5	121.6	126.8	133.8	139.0	145.4	151.3	154.8	156.7											
1989	H.1	115.7	121.2	127.5	132.9	139.5	146.1	151.6	154.2	156.7											
1990	H.2	115.7	121.4	126.9	133.0	140.0	146.4	151.8	155.0	155.8											
1991	H.3	115.5	121.8	127.1	132.4	139.4	146.3	151.6	154.7	156.6											
1992	H.4	115.5	121.4	127.4	132.9	138.8	146.2	151.4	155.0	156.3											
1993	H.5	115.6	121.2	126.8	133.1	139.3	145.8	151.9	155.2	155.8											
1994	H.6	115.4	121.6	127.2	133.2	139.8	146.2	151.3	155.6	156.7											
1995	H.7	114.9	121.2	127.3	133.3	140.0	146.6	151.9	154.8	157.2											
1996	H.8	115.5	121.0	126.5	133.0	140.1	146.2	152.3	155.3	156.3											
1997	H.9	115.8	121.3	126.8	132.9	139.8	147.1	152.0	155.4	156.8											
1998	H.10	115.5	122.1	127.1	132.5	139.8	146.5	151.7	155.2	157.2											
1999	H.11	115.6	121.2	127.7	133.0	139.3	146.6	151.2	154.7	156.6											

※2006(平成18)年度より 伊勢市全体の平均値算出方法を変更。(各校平均値の合計を校数で割っていたものを総合計値を総人数で割って算出)したがって、伊勢市HPにアップされている2009年度版と数値が異なっている。

年度別平均身長推移（女子）



※2006(平成18)年度より 伊勢市全体の平均値算出方法を変更。(各校平均値の合計を校数で割っていたものを総合計値を総人数で割って算出)

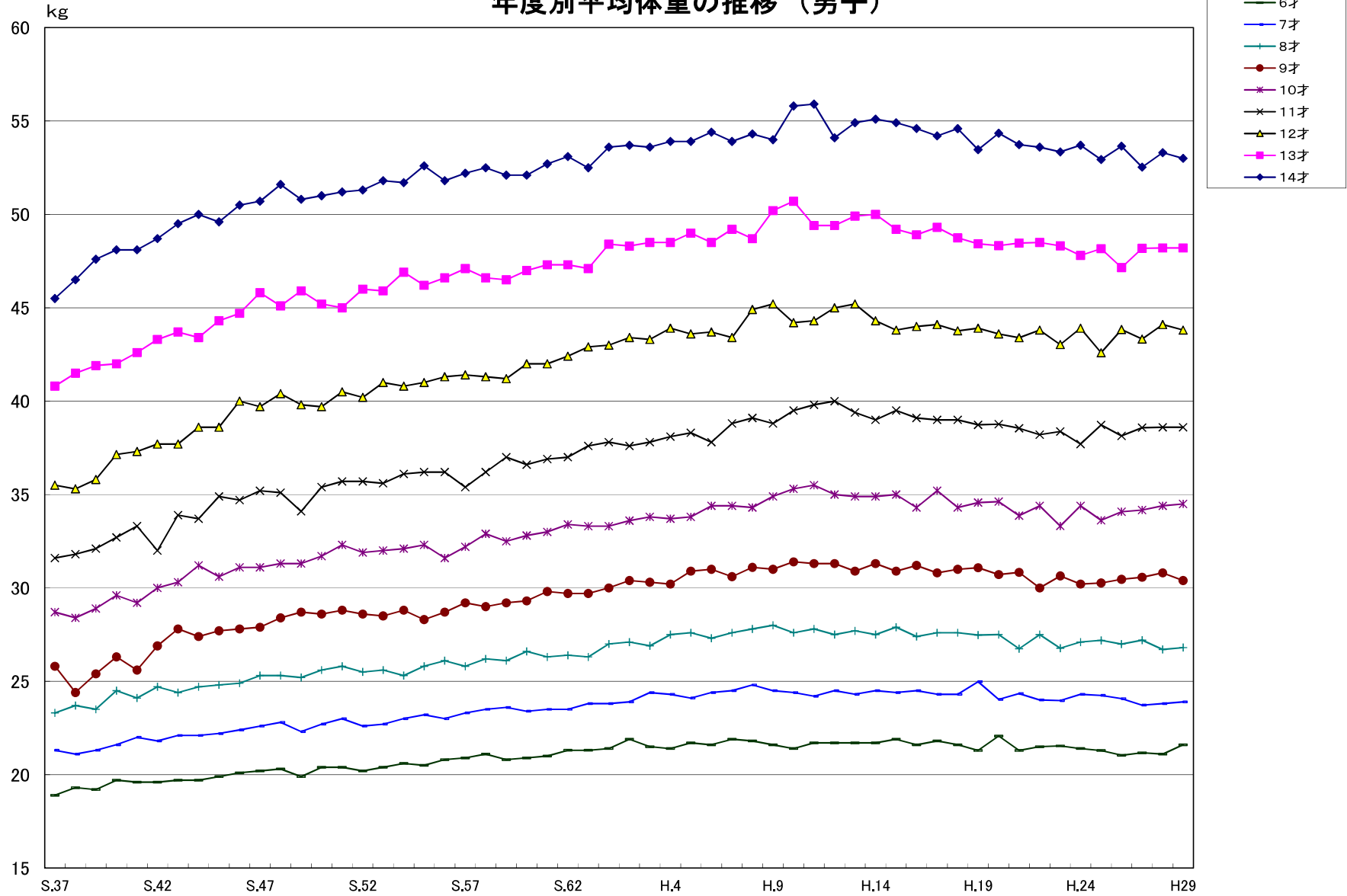
伊勢市の児童生徒発育状況(男子) 年度別・年齢別平均体重の推移

(単位 kg)

年度		6才	7才	8才	9才	10才	11才	12才	13才	14才	年度		6才	7才	8才	9才	10才	11才	12才	13才	14才
1962	S.37	18.9	21.3	23.3	25.8	28.7	31.6	35.5	40.8	45.5	2000	H.12	21.7	24.5	27.5	31.3	35.0	40.0	45.0	49.4	54.1
1963	S.38	19.3	21.1	23.7	24.4	28.4	31.8	35.3	41.5	46.5	2001	H.13	21.7	24.3	27.7	30.9	34.9	39.4	45.2	49.9	54.9
1964	S.39	19.2	21.3	23.5	25.4	28.9	32.1	35.8	41.9	47.6	2002	H.14	21.7	24.5	27.5	31.3	34.9	39.0	44.3	50.0	55.1
1965	S.40	19.7	21.6	24.5	26.3	29.6	32.7	37.1	42.0	48.1	2003	H.15	21.9	24.4	27.9	30.9	35.0	39.5	43.8	49.2	54.9
1966	S.41	19.6	22.0	24.1	25.6	29.2	33.3	37.3	42.6	48.1	2004	H.16	21.6	24.5	27.4	31.2	34.3	39.1	44.0	48.9	54.6
1967	S.42	19.6	21.8	24.7	26.9	30.0	32.0	37.7	43.3	48.7	2005	H.17	21.8	24.3	27.6	30.8	35.2	39.0	44.1	49.3	54.2
1968	S.43	19.7	22.1	24.4	27.8	30.3	33.9	37.7	43.7	49.5	2006	H.18	21.6	24.3	27.6	31.0	34.3	39.0	43.8	48.7	54.6
1969	S.44	19.7	22.1	24.7	27.4	31.2	33.7	38.6	43.4	50.0	2007	H.19	21.3	25.0	27.5	31.1	34.6	38.7	43.9	48.4	53.5
1970	S.45	19.9	22.2	24.8	27.7	30.6	34.9	38.6	44.3	49.6	2008	H.20	22.1	24.0	27.5	30.7	34.6	38.8	43.6	48.3	54.3
1971	S.46	20.1	22.4	24.9	27.8	31.1	34.7	40.0	44.7	50.5	2009	H.21	21.3	24.3	26.7	30.8	33.9	38.6	43.4	48.5	53.7
1972	S.47	20.2	22.6	25.3	27.9	31.1	35.2	39.7	45.8	50.7	2010	H.22	21.5	24.0	27.5	30.0	34.4	38.2	43.8	48.5	53.6
1973	S.48	20.3	22.8	25.3	28.4	31.3	35.1	40.4	45.1	51.6	2011	H.23	21.5	24.0	26.8	30.6	33.3	38.4	43.0	48.3	53.3
1974	S.49	19.9	22.3	25.2	28.7	31.3	34.1	39.8	45.9	50.8	2012	H.24	21.4	24.3	27.1	30.2	34.4	37.7	43.9	47.8	53.7
1975	S.50	20.4	22.7	25.6	28.6	31.7	35.4	39.7	45.2	51.0	2013	H.25	21.3	24.2	27.2	30.3	33.6	38.7	42.6	48.2	52.9
1976	S.51	20.4	23.0	25.8	28.8	32.3	35.7	40.5	45.0	51.2	2014	H.26	21.0	24.1	27.0	30.5	34.1	38.1	43.8	47.2	53.7
1977	S.52	20.2	22.6	25.5	28.6	31.9	35.7	40.2	46.0	51.3	2015	H.27	21.2	23.7	27.2	30.6	34.2	38.6	43.3	48.2	52.5
1978	S.53	20.4	22.7	25.6	28.5	32.0	35.6	41.0	45.9	51.8	2016	H.28	21.1	23.8	26.7	30.8	34.4	38.6	44.1	48.2	53.3
1979	S.54	20.6	23.0	25.3	28.8	32.1	36.1	40.8	46.9	51.7	2017	H.29	21.6	23.9	26.8	30.4	34.5	38.6	43.8	48.2	53.0
1980	S.55	20.5	23.2	25.8	28.3	32.3	36.2	41.0	46.2	52.6											
1981	S.56	20.8	23.0	26.1	28.7	31.6	36.2	41.3	46.6	51.8											
1982	S.57	20.9	23.3	25.8	29.2	32.2	35.4	41.4	47.1	52.2											
1983	S.58	21.1	23.5	26.2	29.0	32.9	36.2	41.3	46.6	52.5											
1984	S.59	20.8	23.6	26.1	29.2	32.5	37.0	41.2	46.5	52.1											
1985	S.60	20.9	23.4	26.6	29.3	32.8	36.6	42.0	47.0	52.1											
1986	S.61	21.0	23.5	26.3	29.8	33.0	36.9	42.0	47.3	52.7											
1987	S.62	21.3	23.5	26.4	29.7	33.4	37.0	42.4	47.3	53.1											
1988	S.63	21.3	23.8	26.3	29.7	33.3	37.6	42.9	47.1	52.5											
1989	H.1	21.4	23.8	27.0	30.0	33.3	37.8	43.0	48.4	53.6											
1990	H.2	21.9	23.9	27.1	30.4	33.6	37.6	43.4	48.3	53.7											
1991	H.3	21.5	24.4	26.9	30.3	33.8	37.8	43.3	48.5	53.6											
1992	H.4	21.4	24.3	27.5	30.2	33.7	38.1	43.9	48.5	53.9											
1993	H.5	21.7	24.1	27.6	30.9	33.8	38.3	43.6	49.0	53.9											
1994	H.6	21.6	24.4	27.3	31.0	34.4	37.8	43.7	48.5	54.4											
1995	H.7	21.9	24.5	27.6	30.6	34.4	38.8	43.4	49.2	53.9											
1996	H.8	21.8	24.8	27.8	31.1	34.3	39.1	44.9	48.7	54.3											
1997	H.9	21.6	24.5	28.0	31.0	34.9	38.8	45.2	50.2	54.0											
1998	H.10	21.4	24.4	27.6	31.4	35.3	39.5	44.2	50.7	55.8											
1999	H.11	21.7	24.2	27.8	31.3	35.5	39.8	44.3	49.4	55.9											

※2006(平成18)年度より 伊勢市全体の平均値算出方法を変更。(各校平均値の合計を校数で割っていたものを総合計値を総人数で割って算出)したがって、伊勢市HPIにアップされている2009年度版と数値が異なっている。

年度別平均体重の推移（男子）



※2006(平成18)年度より 伊勢市全体の平均値算出方法を変更。(各校平均値の合計を校数で割っていたものを総合計値を総人数で割って算出)

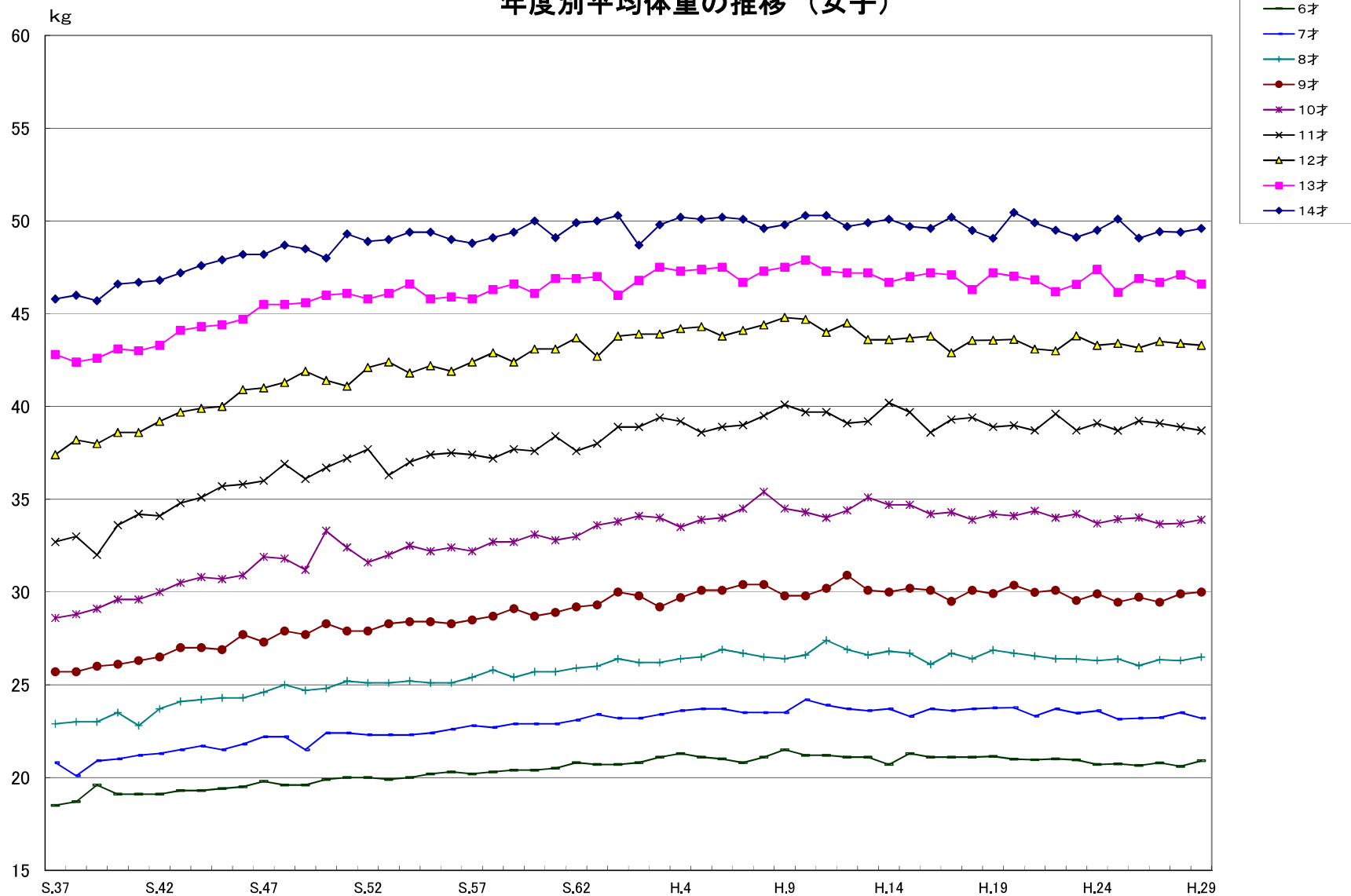
伊勢市の児童生徒発育状況（女子） 年度別・年齢別平均体重の推移

（単位 kg）

年度		6才	7才	8才	9才	10才	11才	12才	13才	14才	年度	6才	7才	8才	9才	10才	11才	12才	13才	14才	
1962	S.37	18.50	20.80	22.90	25.70	28.60	32.70	37.40	42.80	45.80	2000	H.12	21.1	23.7	26.9	30.9	34.4	39.1	44.5	47.2	49.7
1963	S.38	18.70	20.10	23.00	25.70	28.80	33.00	38.20	42.40	46.00	2001	H.13	21.1	23.6	26.6	30.1	35.1	39.2	43.6	47.2	49.9
1964	S.39	19.60	20.90	23.00	26.00	29.10	32.00	38.00	42.60	45.70	2002	H.14	20.7	23.7	26.8	30.0	34.7	40.2	43.6	46.7	50.1
1965	S.40	19.10	21.00	23.50	26.10	29.60	33.60	38.60	43.10	46.60	2003	H.15	21.3	23.3	26.7	30.2	34.7	39.7	43.7	47.0	49.7
1966	S.41	19.10	21.20	22.80	26.30	29.60	34.20	38.60	43.00	46.70	2004	H.16	21.1	23.7	26.1	30.1	34.2	38.6	43.8	47.2	49.6
1967	S.42	19.10	21.30	23.70	26.50	30.00	34.10	39.20	43.30	46.80	2005	H.17	21.1	23.6	26.7	29.5	34.3	39.3	42.9	47.1	50.2
1968	S.43	19.30	21.50	24.10	27.00	30.50	34.80	39.70	44.10	47.20	2006	H.18	21.1	23.7	26.4	30.1	33.9	39.4	43.6	46.3	49.5
1969	S.44	19.30	21.70	24.20	27.00	30.80	35.10	39.90	44.30	47.60	2007	H.19	21.1	23.8	26.9	29.9	34.2	38.9	43.6	47.2	49.1
1970	S.45	19.40	21.50	24.30	26.90	30.70	35.70	40.00	44.40	47.90	2008	H.20	21.0	23.8	26.7	30.4	34.1	39.0	43.6	47.0	50.5
1971	S.46	19.50	21.80	24.30	27.70	30.90	35.80	40.90	44.70	48.20	2009	H.21	21.0	23.3	26.6	30.0	34.4	38.7	43.1	46.8	49.9
1972	S.47	19.80	22.20	24.60	27.30	31.90	36.00	41.00	45.50	48.20	2010	H.22	21.0	23.7	26.4	30.1	34.0	39.6	43.0	46.2	49.5
1973	S.48	19.60	22.20	25.00	27.90	31.80	36.90	41.30	45.50	48.70	2011	H.23	20.9	23.5	26.4	29.5	34.2	38.7	43.8	46.6	49.1
1974	S.49	19.60	21.50	24.70	27.70	31.20	36.10	41.90	45.60	48.50	2012	H.24	20.7	23.6	26.3	29.9	33.7	39.1	43.3	47.4	49.5
1975	S.50	19.90	22.40	24.80	28.30	33.30	36.70	41.40	46.00	48.00	2013	H.25	20.7	23.1	26.4	29.5	33.9	38.7	43.4	46.2	50.1
1976	S.51	20.00	22.40	25.20	27.90	32.40	37.20	41.10	46.10	49.30	2014	H.26	20.6	23.2	26.0	29.7	34.0	39.2	43.2	46.9	49.1
1977	S.52	20.00	22.30	25.10	27.90	31.60	37.70	42.10	45.80	48.90	2015	H.27	20.8	23.2	26.4	29.5	33.7	39.1	43.5	46.7	49.4
1978	S.53	19.90	22.30	25.10	28.30	32.00	36.30	42.40	46.10	49.00	2016	H.28	20.6	23.5	26.3	29.9	33.7	38.9	43.4	47.1	49.4
1979	S.54	20.00	22.30	25.20	28.40	32.50	37.00	41.80	46.60	49.40	2017	H.29	20.9	23.2	26.5	30.0	33.9	38.7	43.3	46.6	49.6
1980	S.55	20.20	22.40	25.10	28.40	32.20	37.40	42.20	45.80	49.40											
1981	S.56	20.30	22.60	25.10	28.30	32.40	37.50	41.90	45.90	49.00											
1982	S.57	20.20	22.80	25.40	28.50	32.20	37.40	42.40	45.80	48.80											
1983	S.58	20.30	22.70	25.80	28.70	32.70	37.20	42.90	46.30	49.10											
1984	S.59	20.40	22.90	25.40	29.10	32.70	37.70	42.40	46.60	49.40											
1985	S.60	20.40	22.90	25.70	28.70	33.10	37.60	43.10	46.10	50.00											
1986	S.61	20.50	22.90	25.70	28.90	32.80	38.40	43.10	46.90	49.10											
1987	S.62	20.80	23.10	25.90	29.20	33.00	37.60	43.70	46.90	49.90											
1988	S.63	20.70	23.40	26.00	29.30	33.60	38.00	42.70	47.00	50.00											
1989	H.1	20.70	23.20	26.40	30.00	33.80	38.90	43.80	46.00	50.30											
1990	H.2	20.80	23.20	26.20	29.80	34.10	38.90	43.90	46.80	48.70											
1991	H.3	21.10	23.40	26.20	29.20	34.00	39.40	43.90	47.50	49.80											
1992	H.4	21.30	23.60	26.40	29.70	33.50	39.20	44.20	47.30	50.20											
1993	H.5	21.10	23.70	26.50	30.10	33.90	38.60	44.30	47.40	50.10											
1994	H.6	21.00	23.70	26.90	30.10	34.00	38.90	43.80	47.50	50.20											
1995	H.7	20.80	23.50	26.70	30.40	34.50	39.00	44.10	46.70	50.10											
1996	H.8	21.10	23.50	26.50	30.40	35.40	39.50	44.40	47.30	49.60											
1997	H.9	21.50	23.50	26.40	29.80	34.50	40.10	44.80	47.50	49.80											
1998	H.10	21.20	24.20	26.60	29.80	34.30	39.70	44.70	47.90	50.30											
1999	H.11	21.20	23.90	27.40	30.20	34.00	39.70	44.00	47.30	50.30											

※2006(平成18)年度より 伊勢市全体の平均値算出方法を変更。(各校平均値の合計を校数で割っていたものを総合計値を総人数で割って算出)したがって、伊勢市HPIにアップされている2009年度版と数値が異なっている。

年度別平均体重の推移（女子）



※2006(平成18)年度より 伊勢市全体の平均値算出方法を変更。(各校平均値の合計を校数で割っていたものを総合計値を総人数で割って算出)

2017(平成29)年度 健康状態 小学校・中学校 男女別 全体

項目	学校	小学校男子	(%)	小学校女子	(%)	小学校合計	(%)	中学校男子	(%)	中学校女子	(%)	中学校合計	(%)	
1. 在籍生徒児童数		3258		3144		6402		1687		1630		3317		
2. 受検者数		3256	99.94%	3143	99.97%	6399	99.95%	1669	98.93%	1612	98.90%	3281	98.91%	
3. 脊柱		59	1.81%	36	1.15%	95	1.48%	11	0.66%	33	2.05%	44	1.34%	
4. 胸郭		1	0.03%	2	0.06%	3	0.05%	3	0.18%			3	0.09%	
5. 四肢		27	0.83%	16	0.51%	43	0.67%	29	1.74%	24	1.49%	53	1.62%	
6 栄養	①やせ-20%以下	36	1.11%	34	1.08%	70	1.09%	56	3.36%	61	3.78%	117	3.57%	
	②軽度肥満20%以上30%未満	149	4.58%	118	3.75%	267	4.17%	63	3.77%	75	4.65%	138	4.21%	
	③中度肥満30%以上50%未満	108	3.32%	78	2.48%	186	2.91%	61	3.65%	37	2.30%	98	2.99%	
	④重度肥満50%以上	16	0.49%	6	0.19%	22	0.34%	14	0.84%	5	0.31%	19	0.58%	
7 視力	裸眼	① A. 1.0以上	2223	68.57%	1934	61.69%	4157	65.19%	723	43.35%	522	32.38%	1245	37.96%
		② B. 0.9~0.7	356	10.98%	383	12.22%	739	11.59%	161	9.65%	130	8.06%	291	8.87%
		③ C. 0.6~0.3	282	8.70%	332	10.59%	614	9.63%	198	11.87%	181	11.23%	379	11.55%
		④ D. 0.2以下	99	3.05%	132	4.21%	231	3.62%	107	6.41%	76	4.71%	183	5.58%
	矯正	① A. 1.0以上	96	2.96%	97	3.09%	193	3.03%	138	8.27%	203	12.59%	341	10.40%
		② B. 0.9~0.7	96	2.96%	119	3.80%	215	3.37%	163	9.77%	215	13.34%	378	11.52%
		③ C. 0.6~0.3	78	2.41%	125	3.99%	203	3.18%	159	9.53%	252	15.63%	411	12.53%
		④ D. 0.2以下	12	0.37%	13	0.41%	25	0.39%	19	1.14%	33	2.05%	52	1.59%
8 眼	①眼位異常	32	0.98%	41	1.30%	73	1.14%	29	1.74%	30	1.86%	59	1.80%	
	②アレルギー性結膜炎	56	1.72%	41	1.30%	97	1.52%	36	2.16%	12	0.74%	48	1.46%	
	③伝染性眼疾患													
	④その他の眼疾患	29	0.89%	17	0.54%	46	0.72%	12	0.72%	6	0.37%	18	0.55%	
9 耳	①聴力異常の疑い	34	1.61%	32	1.56%	66	1.06%	6	0.55%	7	0.67%	13	0.40%	
	②難聴・難聴の疑い	19	1.75%	19	1.74%	38	1.74%	4	0.74%	5	1.01%	9	0.86%	
	③中耳炎	3	0.28%	2	0.18%	5	0.23%	1	0.19%	1	0.20%	2	0.19%	
	④耳垢栓塞	88	8.09%	109	9.95%	197	9.02%	37	6.85%	16	3.22%	53	5.04%	
	⑤その他の耳疾患・異常	3	0.28%	2	0.18%	5	0.23%	2	0.37%	1	0.20%	3	0.29%	
10 鼻	①副鼻腔炎	7	0.64%	8	0.73%	15	0.69%	2	0.37%			2	0.19%	
	②アレルギー性鼻炎	155	14.25%	93	8.49%	248	11.36%	80	14.81%	44	8.85%	124	11.79%	
	③鼻炎	78	7.17%	40	3.65%	118	5.40%	29	5.37%	15	3.02%	44	4.18%	
	④鼻中隔弯曲症	2	0.18%			2	0.09%	4	0.74%			4	0.38%	
	⑤その他の鼻疾患・異常	17	1.56%	14	1.28%	31	1.42%	2	0.37%	3	0.60%	5	0.48%	
11 咽頭 喉頭	①扁桃炎	1	0.09%	1	0.09%	2	0.09%	3	0.56%	1	0.20%	4	0.38%	
	②扁桃肥大	28	2.57%	20	1.83%	48	2.20%	5	0.93%	2	0.40%	7	0.67%	
	③その他の咽頭・喉頭疾患	12	1.10%	11	1.00%	23	1.05%							
12 皮膚	①アトピー性皮膚炎	260	7.99%	224	7.13%	484	7.56%	112	6.71%	91	5.65%	203	6.19%	
	②伝染性皮膚疾患	6	0.18%	5	0.16%	11	0.17%							
	③その他の皮膚疾患	15	0.46%	12	0.38%	27	0.42%							
13 内科	①有見	43	3.96%	45	4.11%	88	4.03%	46	8.46%	28	5.59%	74	7.03%	
	②疾病および異常	44	1.35%	37	1.18%	81	1.27%	22	1.32%	16	0.99%	38	1.16%	
	③喘息	263	8.08%	151	4.80%	414	6.47%	103	6.17%	49	3.04%	152	4.63%	
14 歯・口腔	①受検者数	3254	99.94%	3141	99.94%	6395	99.94%	1653	99.04%	1604	99.50%	3257	99.27%	
	う歯	②なしの者	1470	45.18%	1545	49.19%	3015	47.15%	846	51.18%	807	50.31%	1653	50.75%
		③処置完了者	755	23.20%	701	22.32%	1456	22.77%	284	17.18%	273	17.02%	557	17.10%
		④未処置歯のある者	1029	31.62%	895	28.49%	1924	30.09%	523	31.64%	524	32.67%	1047	32.15%
		⑤菌列・咬合異常	99	3.04%	100	3.18%	199	3.11%	75	4.54%	68	4.24%	143	4.39%
	⑥顎関節異常			4	0.13%	4	0.06%			4	0.25%	4	0.12%	
	⑦歯垢の状態	97	2.98%	67	2.13%	164	2.56%	92	5.57%	48	2.99%	140	4.30%	
	⑧歯肉異常	50	1.54%	39	1.24%	89	1.39%	63	3.81%	35	2.18%	98	3.01%	
	⑨その他の歯疾患	505	15.52%	466	14.84%	971	15.18%	154	9.32%	124	7.73%	278	8.54%	
	⑩その他の口腔疾患	41	1.26%	57	1.81%	98	1.53%	1	0.06%	2	0.12%	3	0.09%	
15. 上記以外のその他の疾患		121	3.72%	85	2.70%	206	3.22%	44	2.64%	45	2.79%	89	2.71%	

2017(平成29)年度 健康状態年齢別男女別 -小学校-

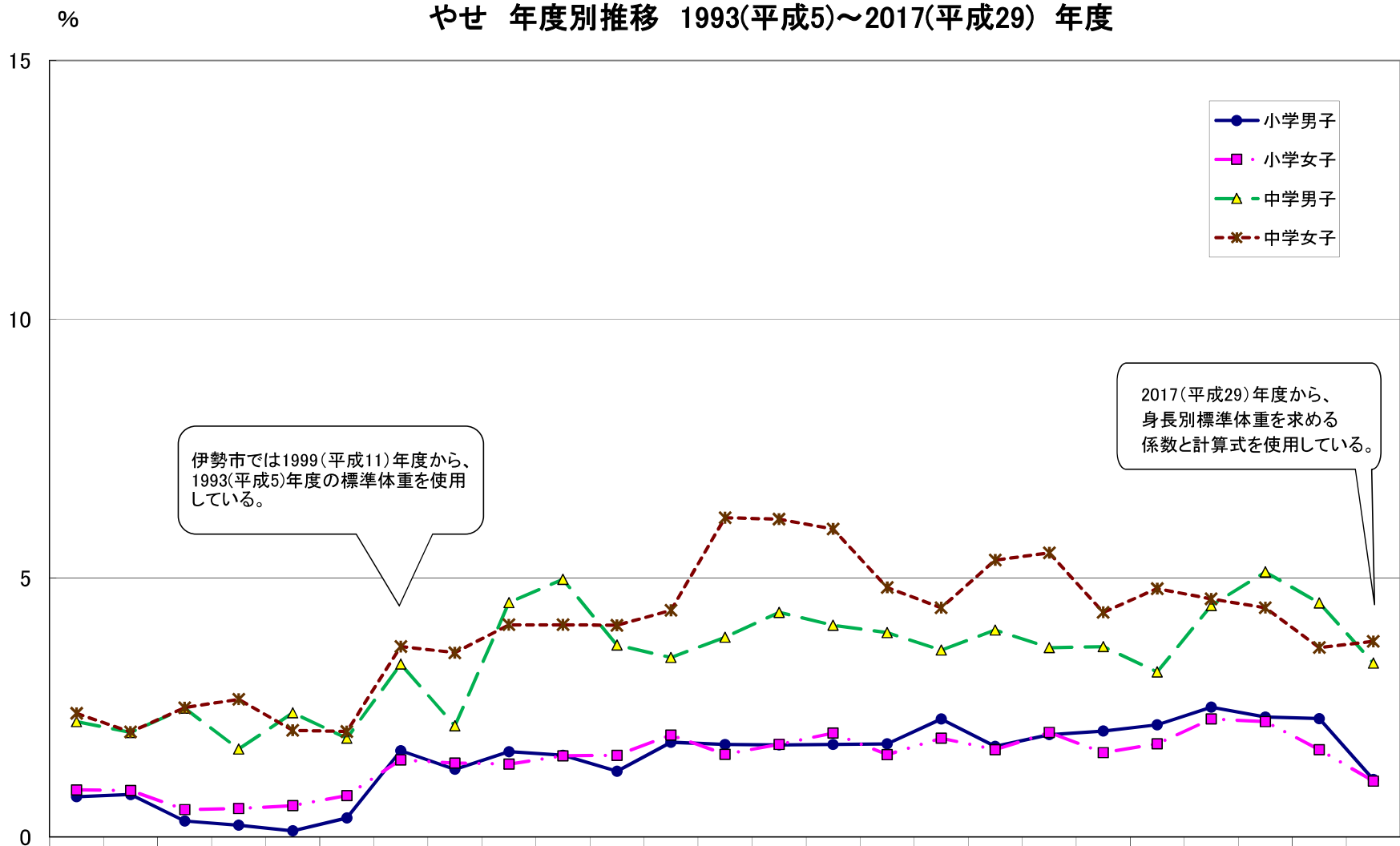
項目	年齢	男子								項目	年齢	女子									
		6才	7才	8才	9才	10才	11才	計	%			6才	7才	8才	9才	10才	11才	計	%		
1. 在籍生徒児童数		513	551	509	575	546	564	3258		1. 在籍生徒児童数		518	508	487	579	547	505	3144			
2. 受検者数		513	551	509	575	545	563	3256	99.94%	2. 受検者数		517	508	487	579	547	505	3143	99.97%		
3. 脊柱		3	10	12	13	10	11	59	1.81%	3. 脊柱		4	8	4	8	7	5	36	1.15%		
4. 胸郭						1		1	0.03%	4. 胸郭			1		1			2	0.06%		
5. 四肢			1	6	5	7	8	27	0.83%	5. 四肢		2	1	3	1	3	6	16	0.51%		
6 栄養	①やせ-20%以下		2	4	8	8	14	36	1.11%	6 栄養	①やせ-20%以下	3	2	1	9	6	13	34	1.08%		
	②軽度肥満20%以上30%未満	20	13	18	28	35	35	149	4.58%		②軽度肥満20%以上30%未満	17	12	20	23	24	22	118	3.75%		
	③中度肥満30%以上50%未満	5	7	8	17	37	34	108	3.32%		③中度肥満30%以上50%未満	5	8	18	15	14	18	78	2.48%		
	④重度肥満50%以上	4		3	2	3	4	16	0.49%		④重度肥満50%以上			1	3		2	6	0.19%		
7 視力	裸眼	① A. 1.0以上	430	428	369	371	316	309	2223	68.57%	7 視力	裸眼	① A. 1.0以上	398	368	317	343	284	224	1934	61.69%
		② B. 0.9~0.7	52	62	60	57	61	64	356	10.98%			② B. 0.9~0.7	67	69	59	60	75	53	383	12.22%
		③ C. 0.6~0.3	18	32	38	64	67	63	282	8.70%			③ C. 0.6~0.3	33	33	47	67	74	78	332	10.59%
		④ D. 0.2以下		9	16	23	27	24	99	3.05%			④ D. 0.2以下	4	17	33	29	26	23	132	4.21%
	矯正	① A. 1.0以上	6	6	8	23	23	30	96	2.96%		矯正	① A. 1.0以上	3	8	7	20	24	35	97	3.09%
		② B. 0.9~0.7	2	5	9	19	21	40	96	2.96%			② B. 0.9~0.7	6	8	9	22	34	40	119	3.80%
		③ C. 0.6~0.3	1	6	8	10	26	27	78	2.41%			③ C. 0.6~0.3	2	4	12	34	26	47	125	3.99%
		④ D. 0.2以下		1		4	1	6	12	0.37%			④ D. 0.2以下	2	1	1	3	2	4	13	0.41%
8 眼	①眼位異常	1	4	6	8	6	7	32	0.98%	8 眼	①眼位異常	8	7	4	7	3	12	41	1.30%		
	②アレルギー性結膜炎	13	9	9	9	8	8	56	1.72%		②アレルギー性結膜炎	5	6	5	9	10	6	41	1.30%		
	③伝染性眼疾患							0	0.00%		③伝染性眼疾患							0	0.00%		
	④その他の眼疾患	4	6	7	1	7	4	29	0.89%		④その他の眼疾患	2	4	4	3	3	1	17	0.54%		
9 耳	①聴力異常の疑い	15	7	4		8		34	1.04%	9 耳	①聴力異常の疑い	10	9	6		7		32	1.02%		
	②難聴・難聴の疑い	8			11			19	1.75%		②難聴・難聴の疑い	11			8			19	1.73%		
	③中耳炎	3						3	0.28%		③中耳炎	1			1			2	0.18%		
	④耳垢栓塞	48			40			88	8.09%		④耳垢栓塞	59			50			109	9.95%		
	⑤その他の耳疾患・異常	2			1			3	0.28%		⑤その他の耳疾患・異常	2						2	0.18%		
10 鼻	①副鼻腔炎	2			5			7	0.64%	10 鼻	①副鼻腔炎	7			1			8	0.73%		
	②アレルギー性鼻炎	59			96			155	14.25%		②アレルギー性鼻炎	35			58			93	8.49%		
	③鼻炎	44			34			78	7.17%		③鼻炎	19			21			40	3.65%		
	④鼻中隔弯曲症				2			2	0.18%		④鼻中隔弯曲症							0	0.00%		
	⑤その他の鼻疾患・異常	14			3			17	1.56%		⑤その他の鼻疾患・異常	7			7			14	1.28%		
11 咽頭 喉頭	①扁桃炎				1			1	0.09%	11 咽頭 喉頭	①扁桃炎				1			1	0.09%		
	②扁桃肥大	18			10			28	2.57%		②扁桃肥大	15			5			20	1.82%		
	③その他の咽頭・喉頭疾患	9			3			12	1.10%		③その他の咽頭・喉頭疾患	8			3			11	1.00%		
12 皮膚	①アトピー性皮膚炎	30	47	31	58	46	48	260	7.99%	12 皮膚	①アトピー性皮膚炎	26	42	38	45	40	33	224	7.13%		
	②伝染性皮膚疾患	2	1	1	2			6	0.18%		②伝染性皮膚疾患	2	2	1				5	0.16%		
	③その他の皮膚疾患	2	4	5	1	1	2	15	0.46%		③その他の皮膚疾患	4	4	3	1			12	0.38%		
13 内科	①有所見	23			20			43	3.95%	13 内科	①有所見	25			20			45	1.43%		
	②疾病および異常	11	4	7	11	9	2	44	1.35%		②疾病および異常	10	5	6	11	2	3	37	1.18%		
	③喘息	32	54	39	48	52	38	263	8.08%		③喘息	29	31	18	29	25	19	151	4.80%		
14 歯・口腔	①受検者数	513	550	509	574	545	563	3254	99.88%	14 歯・口腔	①受検者数	517	508	486	579	546	505	3141	99.94%		
	う歯	②なしの者	268	267	201	213	232	289	1470		45.18%	う歯	②なしの者	281	275	193	232	285	279	1545	49.16%
		③処置完了者	65	100	138	163	146	143	755		23.20%		③処置完了者	65	87	143	157	141	108	701	22.30%
		④未処置歯のある者	180	183	170	198	167	131	1029		31.62%		④未処置歯のある者	171	146	150	190	120	118	895	28.48%
		⑤菌列・咬合異常	5	5	29	28	14	18	99		3.04%		⑤菌列・咬合異常	5	11	21	25	22	16	100	3.18%
	⑥顎関節異常							0	0.00%		⑥顎関節異常					1	3	4	0.13%		
	⑦歯垢の状態	3	13	21	17	24	19	97	2.98%		⑦歯垢の状態		8	15	15	18	11	67	2.13%		
	⑧歯肉異常		6	11	5	19	9	50	1.54%		⑧歯肉異常		4	7	7	14	7	39	1.24%		
	⑨その他の歯疾患	50	57	81	81	129	107	505	15.52%		⑨その他の歯疾患	64	54	60	108	96	84	466	14.83%		
	⑩その他の口腔疾患	2	6	6	8	8	11	41	1.26%		⑩その他の口腔疾患	5	6	11	11	12	12	57	1.81%		
15. 上記以外のその他の疾患		20	35	15	21	14	16	121	3.72%	15. 上記以外のその他の疾患		9	14	17	15	17	13	85	2.70%		

*13-①心臓検診は、2017(平成29)年度より小4が加わった。

2017(平成29)年度 健康状態年齢別男女別 -中学校-

項目	年齢	男子					項目	年齢	女子								
		12才	13才	14才	計	(%)			12才	13才	14才	計	(%)				
1. 在籍生徒児童数		552	571	564	1687			506	562	562	1630						
2. 受検者数		548	566	555	1669	98.93%		504	553	555	1612	98.90%					
3. 脊柱		7	3	1	11	0.66%		12	8	13	33	2.05%					
4. 胸郭		2		1	3	0.18%					0	0.00%					
5. 四肢		3	13	13	29	1.74%		8	6	10	24	1.49%					
6 栄養	①やせ-20%以下	25	17	14	56	3.36%		26	20	15	61	3.78%					
	②軽度肥満20%以上30%未満	34	19	10	63	3.77%		19	22	34	75	4.65%					
	③中度肥満30%以上50%未満	20	16	25	61	3.65%		19	6	12	37	2.30%					
	④重度肥満50%以上	4	7	3	14	0.84%		2	1	2	5	0.31%					
7 視力	裸眼	①A. 1.0以上	262	227	234	723	43.32%	裸眼	①A. 1.0以上	196	173	153	522	32.38%			
		②B. 0.9~0.7	58	54	49	161	9.65%		矯正	②B. 0.9~0.7	37	44	49	130	8.06%		
		③C. 0.6~0.3	61	62	75	198	11.86%			正視	③C. 0.6~0.3	59	62	60	181	11.23%	
		④D. 0.2以下	31	34	42	107	6.41%				正視	④D. 0.2以下	29	20	27	76	4.71%
	①A. 1.0以上	37	55	46	138	8.27%	正視	①A. 1.0以上				46	81	76	203	12.59%	
	②B. 0.9~0.7	43	65	55	163	9.77%		正視	②B. 0.9~0.7			60	68	87	215	13.34%	
	③C. 0.6~0.3	52	60	47	159	9.53%			正視	③C. 0.6~0.3		69	95	88	252	15.63%	
	④D. 0.2以下	4	8	7	19	1.14%				正視	④D. 0.2以下	8	10	15	33	2.05%	
8 眼	①眼位異常	10	13	6	29	1.74%	8 眼				①眼位異常	8	9	13	30	1.86%	
	②アレルギー性結膜炎	10	12	14	36	2.16%		8 眼			②アレルギー性結膜炎	3	6	3	12	0.74%	
	③伝染性眼疾患				0	0.00%			8 眼		③伝染性眼疾患				0	0.00%	
	④その他の眼疾患	5	3	4	12	0.72%				8 眼	④その他の眼疾患	2	3	1	6	0.37%	
9 耳	①聴力異常の疑い	4		2	6	0.36%	9 耳				①聴力異常の疑い	4		3	7	0.43%	
	②難聴・難聴の疑い	4			4	0.24%		9 耳			②難聴・難聴の疑い	5			5	0.31%	
	③中耳炎	1			1	0.06%			9 耳		③中耳炎	1			1	0.06%	
	④耳垢栓塞	37			37	2.22%				9 耳	④耳垢栓塞	16			16	0.99%	
	⑤その他の耳疾患・異常	2			2	0.12%					9 耳	⑤その他の耳疾患・異常	1			1	0.06%
10 鼻	①副鼻腔炎	2			2	0.12%	10 鼻					①副鼻腔炎				0	0.00%
	②アレルギー性鼻炎	80			80	4.79%		10 鼻				②アレルギー性鼻炎	44			44	2.73%
	③鼻炎	29			29	1.74%			10 鼻			③鼻炎	15			15	0.93%
	④鼻中隔彎曲症	4			4	0.24%				10 鼻		④鼻中隔彎曲症				0	0.00%
	⑤その他の鼻疾患・異常	2			2	0.12%					10 鼻	⑤その他の鼻疾患・異常	3			3	0.19%
11 咽頭	①扁桃炎	3			3	0.18%	11 咽頭					①扁桃炎	1			1	0.06%
	②扁桃肥大	5			5	0.30%		11 咽頭				②扁桃肥大	2			2	0.12%
	③その他の咽頭・喉頭疾患				0	0.00%			11 咽頭			③その他の咽頭・喉頭疾患				0	0.00%
12 皮膚	①アトピー性皮膚炎	41	44	27	112	6.71%	12 皮膚			①アトピー性皮膚炎		32	29	30	91	5.65%	
	②伝染性皮膚疾患				0	0.00%		12 皮膚		②伝染性皮膚疾患				0	0.00%		
	③その他の皮膚疾患				0	0.00%			12 皮膚	③その他の皮膚疾患				0	0.00%		
13 内科	心臓 ①有所見	46			46	2.76%	13 内科			心臓 ①有所見	28			28	1.74%		
	②疾病および異常	12	9	1	22	1.32%		13 内科		②疾病および異常	3	7	6	16	0.99%		
	③喘息	37	41	25	103	6.17%			13 内科	③喘息	17	19	13	49	3.04%		
14 歯・口腔	①受検者数	545	555	553	1653	99.04%	14 歯・口腔			①受検者数	499	554	551	1604	99.50%		
	う歯	②なしの者	278	320	248	846		50.69%		う歯	②なしの者	274	301	232	807	50.06%	
		③処置完了者	102	81	101	284		17.02%	う歯		③処置完了者	83	96	94	273	16.94%	
		④未処置歯のある者	165	154	204	523		31.34%			う歯	④未処置歯のある者	142	157	225	524	32.51%
		⑤歯列・咬合異常	9	34	32	75		4.49%				う歯	⑤歯列・咬合異常	9	25	34	68
	⑥顎関節異常				0	0.00%		う歯		⑥顎関節異常				2	2	4	0.25%
	⑦歯垢の状態	14	50	28	92	5.51%			う歯	⑦歯垢の状態			6	17	25	48	2.98%
	⑧歯肉異常	7	38	18	63	3.77%				う歯	⑧歯肉異常		3	11	21	35	2.17%
	⑨その他の歯疾患	73	48	33	154	9.23%					う歯	⑨その他の歯疾患	49	39	36	124	7.69%
	⑩その他の口腔疾患	1			1	0.06%		う歯				⑩その他の口腔疾患			2	2	0.12%
15. 上記以外のその他の疾患	9	15	20	44	2.64%	15. 上記以外のその他の疾患	16		13			16	45	2.79%			

やせ 年度別推移 1993(平成5)～2017(平成29) 年度

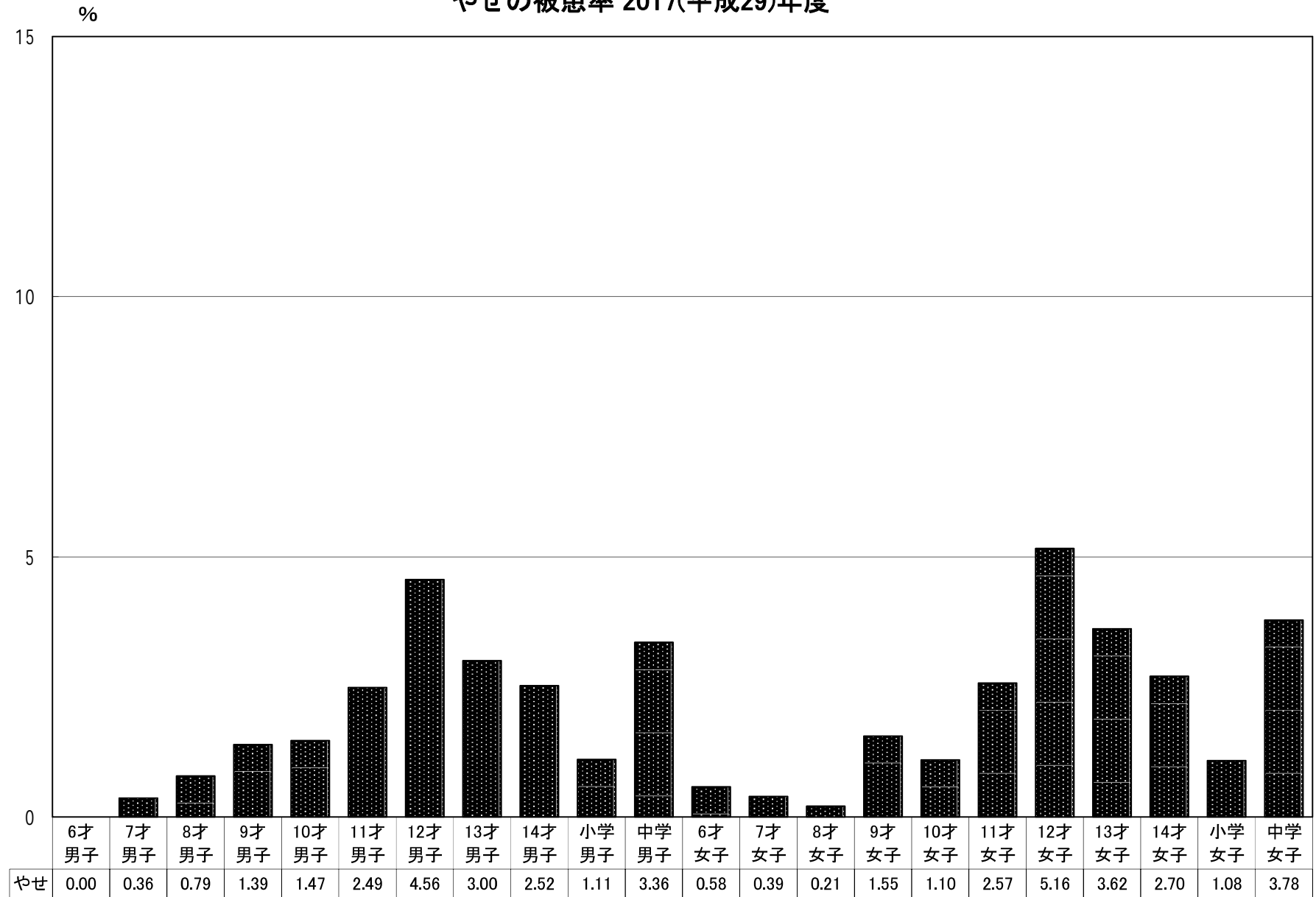


伊勢市では1999(平成11)年度から、1993(平成5)年度の標準体重を使用している。

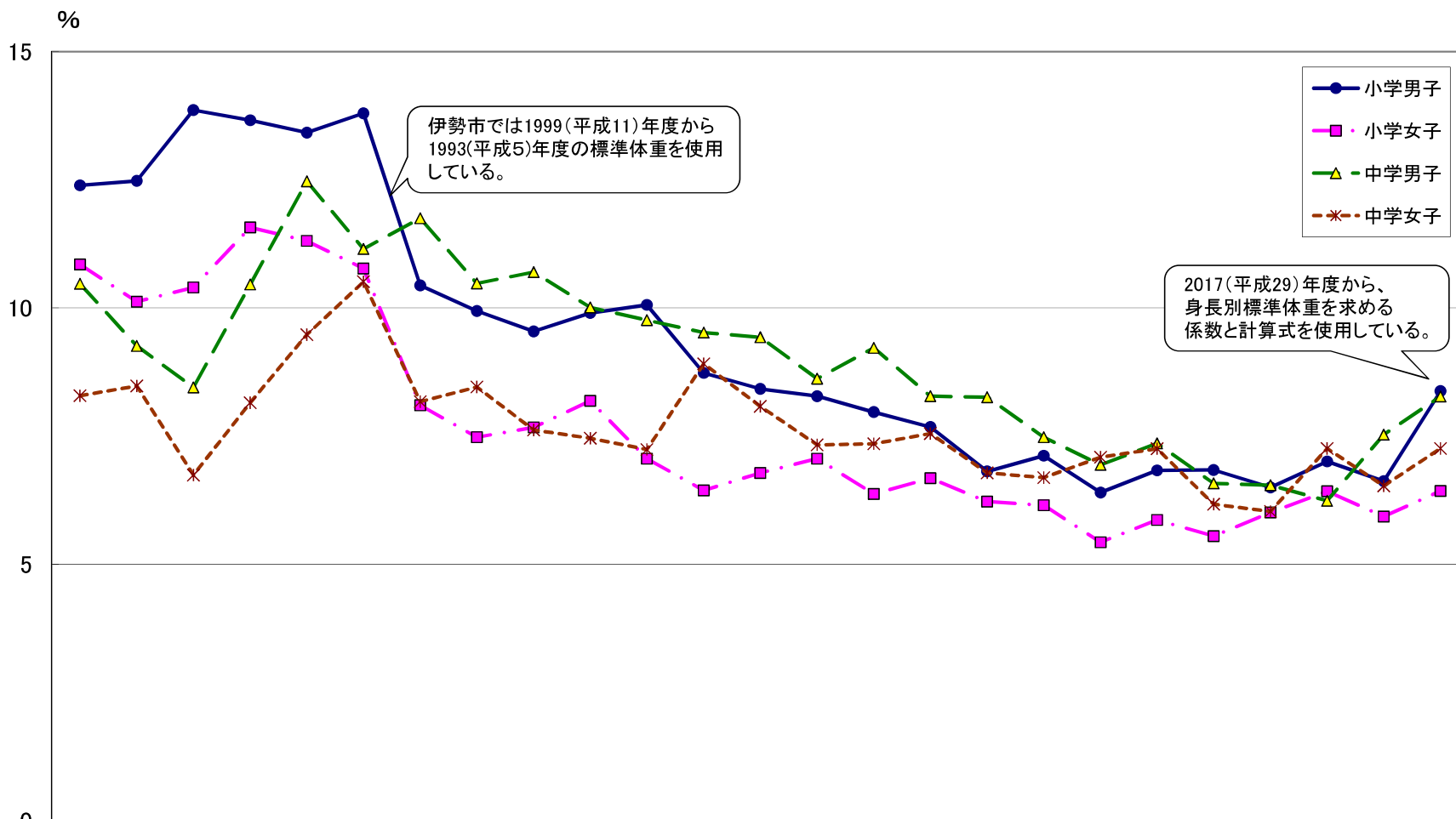
2017(平成29)年度から、身長別標準体重を求める係数と計算式を使用している。

	1993 (H5)	1994 (H6)	1995 (H7)	1996 (H8)	1997 (H9)	1998 (H10)	1999 (H11)	2000 (H12)	2001 (H13)	2002 (H14)	2003 (H15)	2004 (H16)	2005 (H17)	2006 (H18)	2007 (H19)	2008 (H20)	2009 (H21)	2010 (H22)	2011 (H23)	2012 (H24)	2013 (H25)	2014 (H26)	2015 (H27)	2016 (H28)	2017 (H29)
● 小学男子	0.78	0.82	0.31	0.23	0.12	0.37	1.67	1.31	1.65	1.58	1.27	1.83	1.79	1.78	1.79	1.80	2.28	1.75	1.98	2.05	2.17	2.51	2.32	2.29	1.11
■ 小学女子	0.91	0.90	0.53	0.55	0.61	0.80	1.49	1.43	1.41	1.57	1.58	1.97	1.60	1.79	2.01	1.59	1.91	1.69	2.02	1.63	1.80	2.28	2.23	1.69	1.08
▲ 中学男子	2.23	2.02	2.49	1.70	2.40	1.91	3.34	2.15	4.53	4.98	3.71	3.47	3.86	4.34	4.09	3.95	3.61	4.00	3.66	3.68	3.19	4.47	5.12	4.52	3.36
* 中学女子	2.39	2.03	2.50	2.66	2.06	2.04	3.68	3.56	4.10	4.10	4.09	4.38	6.17	6.14	5.95	4.82	4.43	5.35	5.49	4.34	4.80	4.60	4.43	3.66	3.78

やせの被患率 2017(平成29)年度

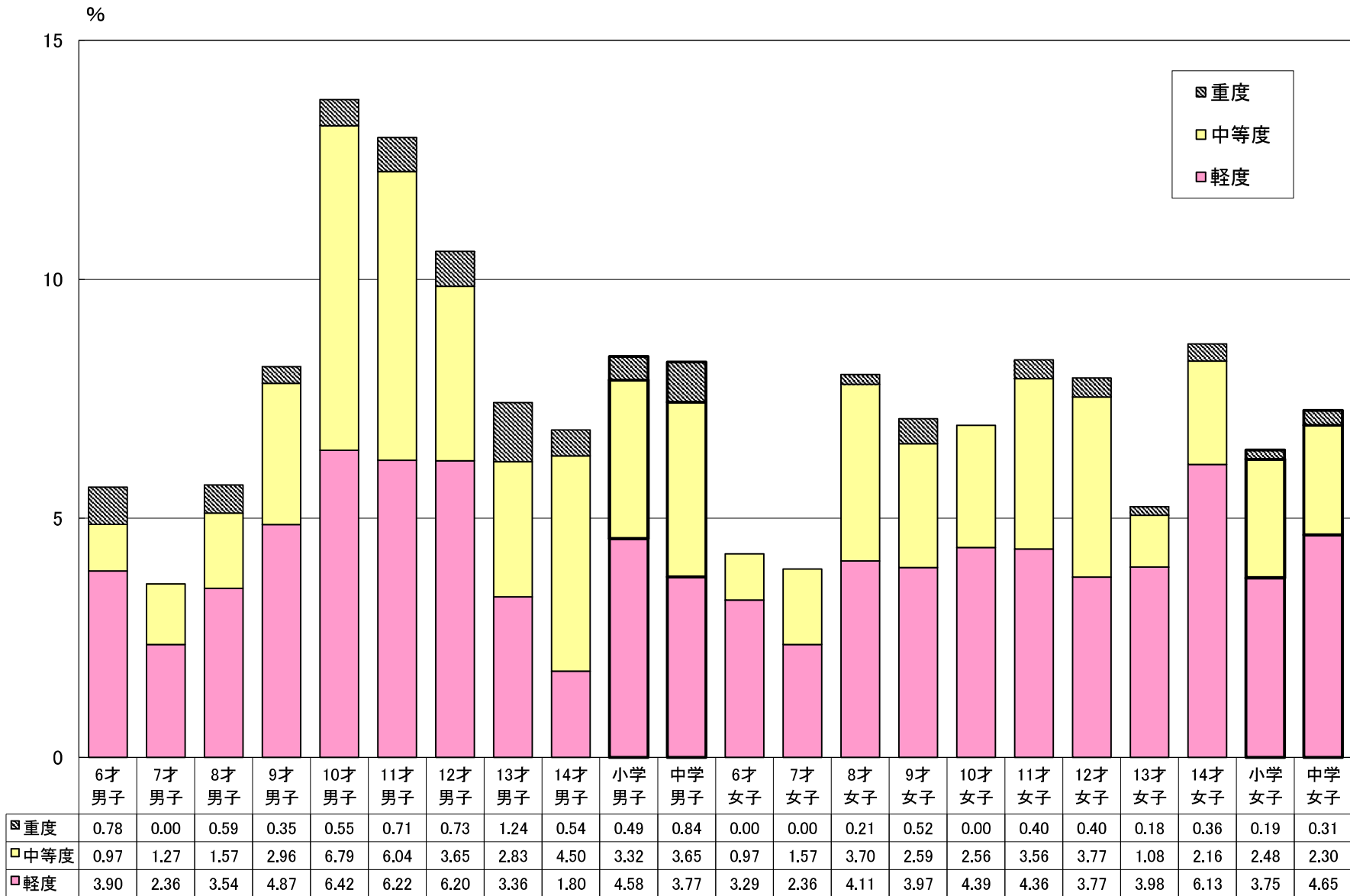


肥満 年度別推移 1993(平成5)～2017(平成29)年度

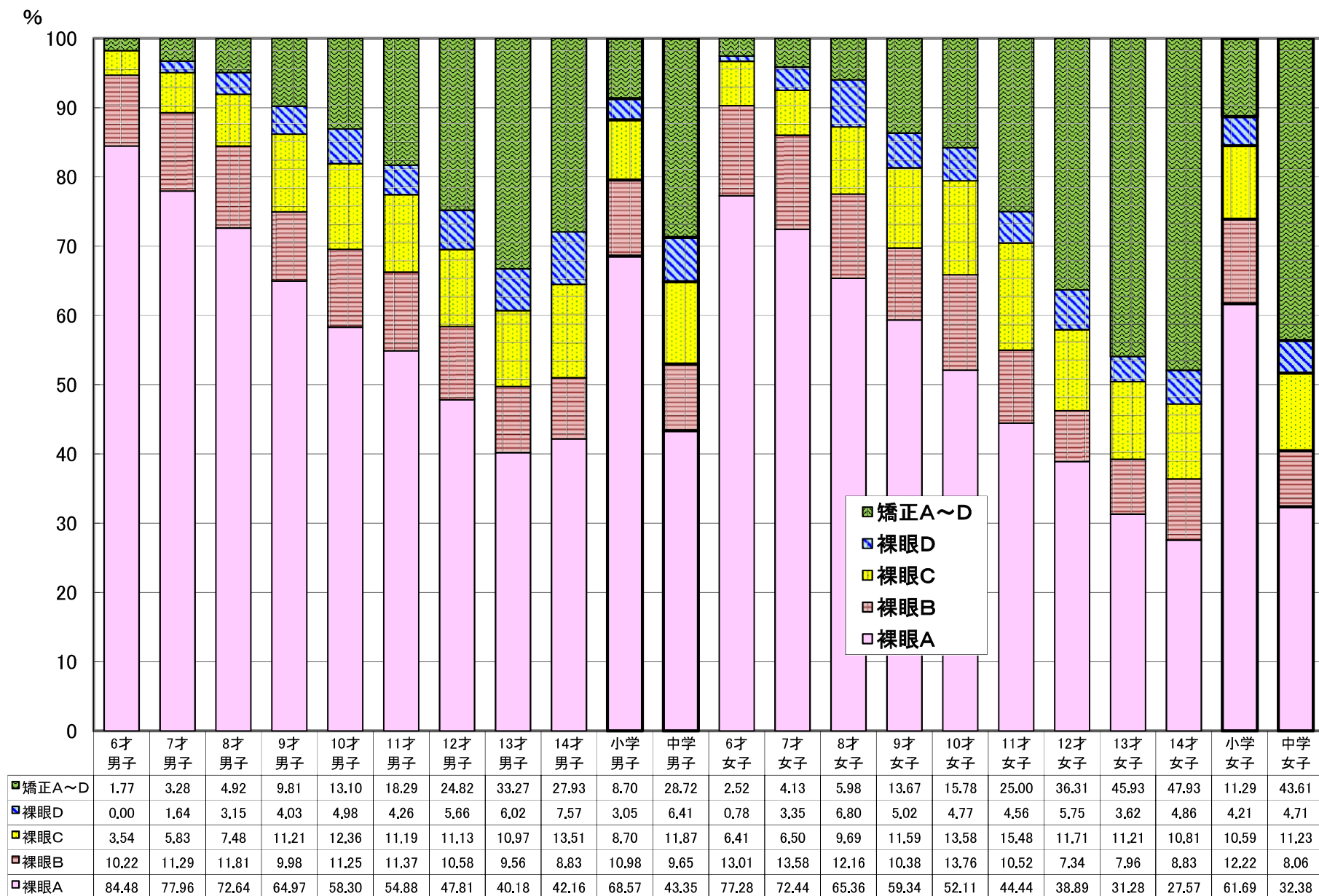


	1993 (H5)	1994 (H6)	1995 (H7)	1996 (H8)	1997 (H9)	1998 (H10)	1999 (H11)	2000 (H12)	2001 (H13)	2002 (H14)	2003 (H15)	2004 (H16)	2005 (H17)	2006 (H18)	2007 (H19)	2008 (H20)	2009 (H21)	2010 (H22)	2011 (H23)	2012 (H24)	2013 (H25)	2014 (H26)	2015 (H27)	2016 (H28)	2017 (H29)
● 小学男子	12.39	12.48	13.86	13.66	13.42	13.80	10.44	9.94	9.54	9.90	10.06	8.73	8.42	8.28	7.97	7.68	6.81	7.12	6.40	6.83	6.84	6.50	7.01	6.62	8.38
■ 小学女子	10.85	10.12	10.40	11.57	11.31	10.77	8.10	7.48	7.67	8.19	7.06	6.44	6.78	7.06	6.37	6.68	6.22	6.15	5.43	5.86	5.55	6.01	6.43	5.93	6.43
▲ 中学男子	10.47	9.26	8.45	10.46	12.47	11.15	11.75	10.48	10.70	10.01	9.76	9.52	9.43	8.62	9.22	8.28	8.26	7.48	6.94	7.36	6.58	6.54	6.24	7.53	8.27
✱ 中学女子	8.29	8.48	6.74	8.15	9.48	10.51	8.17	8.46	7.62	7.46	7.24	8.91	8.08	7.33	7.35	7.55	6.78	6.69	7.09	7.25	6.17	6.03	7.26	6.53	7.26

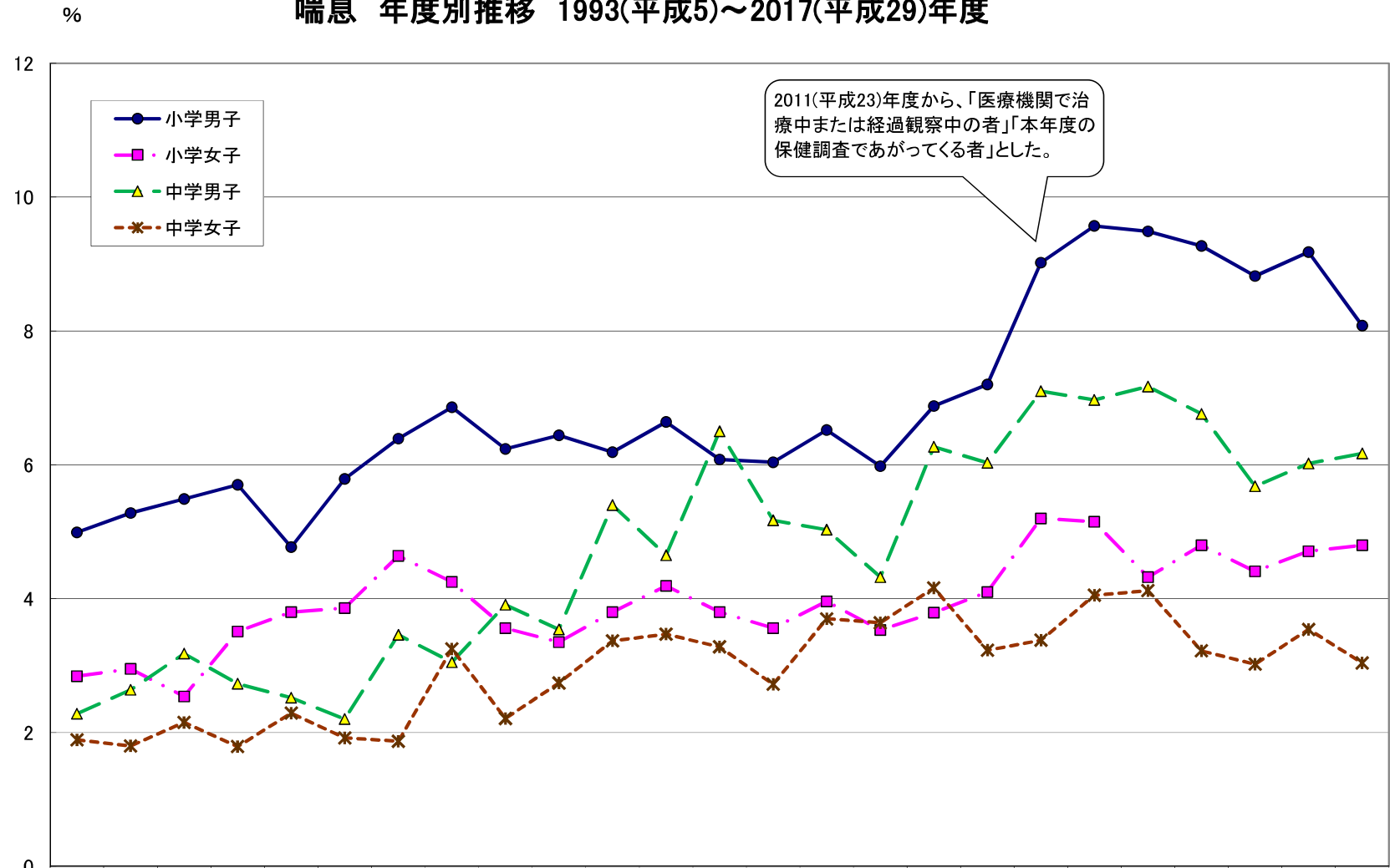
肥満の被患率 2017(平成29)年度



年齢別視力の割合 2017(平成29)年度

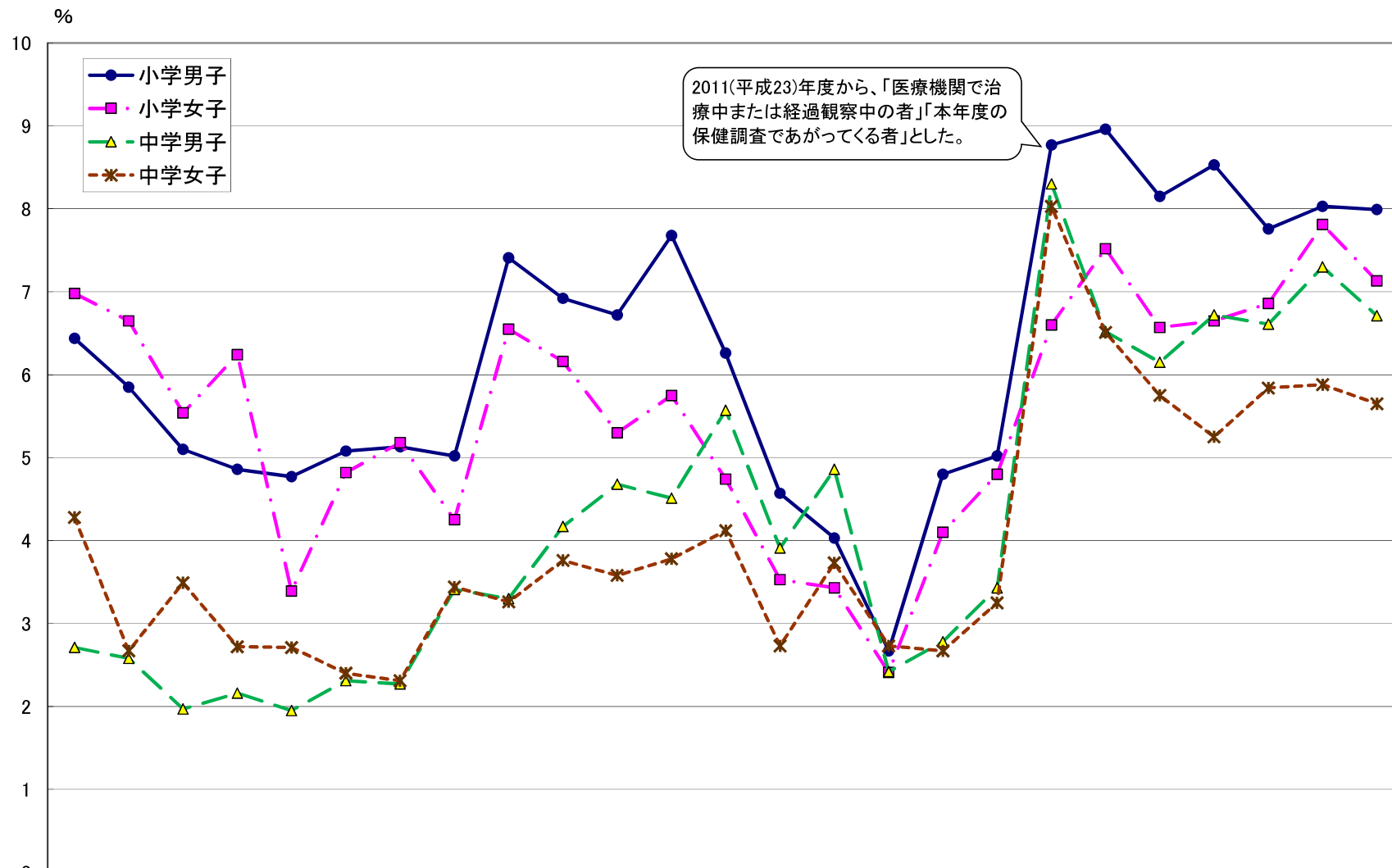


喘息 年度別推移 1993(平成5)～2017(平成29)年度



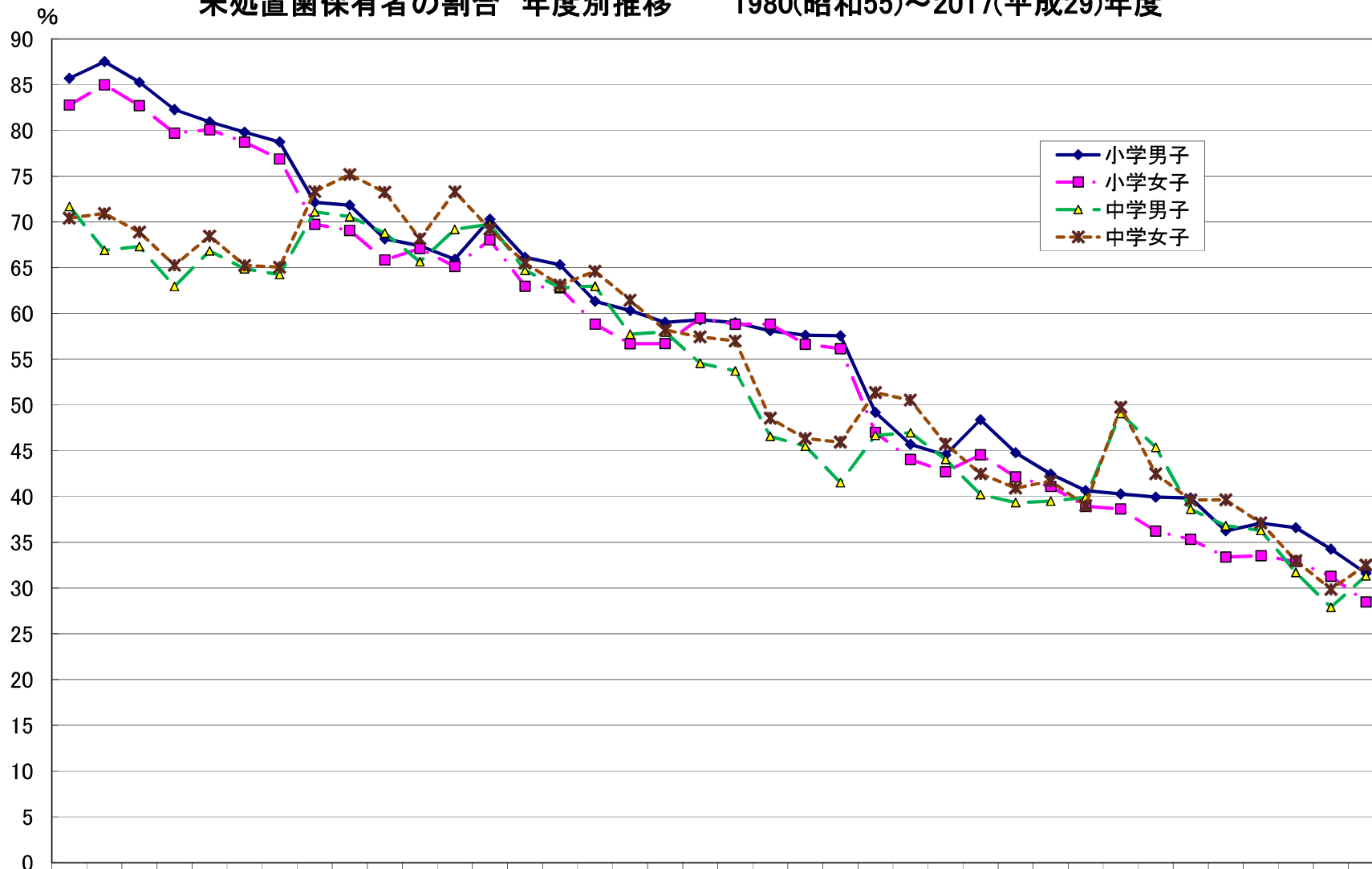
	1993 (H5)	1994 (H6)	1995 (H7)	1996 (H8)	1997 (H9)	1998 (H10)	1999 (H11)	2000 (H12)	2001 (H13)	2002 (H14)	2003 (H15)	2004 (H16)	2005 (H17)	2006 (H18)	2007 (H19)	2008 (H20)	2009 (H21)	2010 (H22)	2011 (H23)	2012 (H24)	2013 (H25)	2014 (H26)	2015 (H27)	2016 (H28)	2017 (H29)
● 小学男子	4.99	5.28	5.49	5.70	4.77	5.79	6.39	6.86	6.24	6.44	6.19	6.64	6.08	6.04	6.52	5.98	6.88	7.20	9.02	9.57	9.49	9.27	8.82	9.18	8.08
■ 小学女子	2.84	2.95	2.54	3.51	3.80	3.86	4.64	4.25	3.56	3.35	3.80	4.19	3.80	3.56	3.96	3.53	3.79	4.10	5.20	5.15	4.32	4.80	4.41	4.71	4.80
▲ 中学男子	2.28	2.64	3.18	2.73	2.52	2.20	3.46	3.05	3.91	3.54	5.40	4.65	6.50	5.17	5.03	4.32	6.27	6.03	7.10	6.97	7.17	6.76	5.68	6.02	6.17
✱ 中学女子	1.89	1.80	2.15	1.79	2.29	1.92	1.87	3.25	2.21	2.74	3.37	3.47	3.28	2.72	3.70	3.64	4.16	3.23	3.38	4.05	4.12	3.22	3.02	3.54	3.04

アトピー性皮膚炎 年度別推移 1993(平成5)～2017(平成29)年度



	1993 (H5)	1994 (H6)	1995 (H7)	1996 (H8)	1997 (H9)	1998 (H10)	1999 (H11)	2000 (H12)	2001 (H13)	2002 (H14)	2003 (H15)	2004 (H16)	2005 (H17)	2006 (H18)	2007 (H19)	2008 (H20)	2009 (H21)	2010 (H22)	2011 (H23)	2012 (H24)	2013 (H25)	2014 (H26)	2015 (H27)	2016 (H28)	2017 (H29)
● 小学男子	6.44	5.85	5.10	4.86	4.77	5.08	5.13	5.02	7.41	6.92	6.72	7.68	6.26	4.57	4.03	2.67	4.80	5.02	8.77	8.96	8.15	8.53	7.76	8.03	7.99
■ 小学女子	6.98	6.65	5.54	6.24	3.39	4.82	5.18	4.25	6.55	6.16	5.30	5.75	4.74	3.53	3.43	2.41	4.10	4.80	6.60	7.52	6.57	6.65	6.86	7.81	7.13
▲ 中学男子	2.71	2.58	1.97	2.16	1.95	2.31	2.27	3.41	3.30	4.17	4.68	4.51	5.57	3.91	4.86	2.42	2.78	3.43	8.30	6.52	6.15	6.72	6.61	7.30	6.71
✱ 中学女子	4.28	2.67	3.49	2.72	2.71	2.40	2.31	3.44	3.26	3.76	3.58	3.78	4.12	2.73	3.73	2.73	2.67	3.25	8.03	6.51	5.75	5.25	5.84	5.88	5.65

未処置歯保有者の割合 年度別推移 1980(昭和55)～2017(平成29)年度



	1980	1981	1982	1983	1984	1985	1986	1987	1988	1989	1990	1991	1992	1993	1994	1995	1996	1997	1998	1999	2000	2001	2002	2003	2004	2005	2006	2007	2008	2009	2010	2011	2012	2013	2014	2015	2016	2017
	(S55)	(S56)	(S57)	(S58)	(S59)	(S60)	(S61)	(S62)	(S63)	(H1)	(H2)	(H3)	(H4)	(H5)	(H6)	(H7)	(H8)	(H9)	(H10)	(H11)	(H12)	(H13)	(H14)	(H15)	(H16)	(H17)	(H18)	(H19)	(H20)	(H21)	(H22)	(H23)	(H24)	(H25)	(H26)	(H27)	(H28)	(H29)
小学男子	85.70	87.52	85.26	82.29	80.95	79.83	78.75	72.15	71.84	68.15	67.40	65.93	70.32	66.14	65.33	61.33	60.33	59.03	59.33	59.02	58.11	57.63	57.56	49.19	45.71	44.55	48.41	44.78	42.45	40.65	40.28	39.93	39.84	36.26	37.09	36.59	34.25	31.62
小学女子	82.80	85.01	82.73	79.72	80.09	78.74	76.88	69.75	69.09	65.86	67.11	65.13	68.06	62.99	62.82	58.84	56.69	56.72	59.49	58.82	58.83	56.64	56.17	47.02	44.05	42.72	44.57	42.15	41.09	38.92	38.65	36.22	35.33	33.40	33.54	32.92	31.30	28.48
中学男子	71.70	66.92	67.33	62.96	66.84	64.89	64.25	71.12	70.60	68.80	65.67	69.19	69.76	64.72	62.84	62.99	57.75	57.98	54.56	53.73	46.59	45.50	41.52	46.70	46.97	44.05	40.22	39.34	39.49	39.91	49.09	45.37	38.62	36.82	36.30	31.70	27.90	31.34
中学女子	70.42	70.94	68.89	65.27	68.46	65.26	65.06	73.34	75.20	73.25	68.17	73.31	69.23	65.51	63.12	64.62	61.45	58.20	57.44	57.01	48.56	46.34	45.95	51.37	50.53	45.74	42.48	40.93	41.68	39.01	49.78	42.48	39.63	39.63	37.11	33.00	29.86	32.51